



# 周口城市职业学院质量报告 (2025年度)

2025年12月

## 内容真实性责任声明

学校对周口城市职业学院职业教育质量报告（2025年度）的真实性、完整性和准确性负责。  
特此声明。

单位名称（盖章）：

（学校）法定代表人（签名）：

王胜营

2025年



## 前 言

2024-2025学年，学校坚持以习近平新时代中国特色社会主义思想为指导，深入学习贯彻党的二十大及二十届三中全会、四中全会精神，坚守社会主义办学方向，锚定“强专业、铸品牌、创一流”战略目标，秉持质量立校、依法治校、管理强校、改革兴校、文化润校发展方针，全面落实立德树人根本任务，以党建为引领深化“三教”改革，践行“为党育人、为国育才”初心使命，积极探索与区域经济发展人才需求精准适配的校企“双主体”协同育人模式。学校紧扣区域支柱产业与新兴产业发展导向，精准对接企业岗位人才标准，深化校企合作与产教融合，推动校地校企在人才培养、技术创新、社会服务等领域深度协同，着力培育德智体美劳全面发展的高素质应用型技能人才。

根据河南省教育厅《关于做好中国职业教育质量报告（2025年度）编制、发布和报送工作的通知》（教职成司函〔2025〕18号）要求，以教育部《高等职业院校人才培养工作状态数据采集与管理平台》数据为核心依据，学校高度重视、统筹部署，专门组建工作专班开展系统编制工作，最终完成《周口城市职业学院职业教育质量年度报告（2025）》。

本报告分为“基本情况”“人才培养”“服务贡献”“文化传承”“产教融合”“发展保障”“面临挑战”七个部分，全面呈现学校年度建设成果。具体详情可登录周口城市职业学院官方网站查询。学校主页：<http://www.zkcszyxy.com>

目录

1 基本情况 ..... 1

    1.1 学院概况 ..... 1

    1.2 发展目标 ..... 2

    1.3 发展规模 ..... 4

    1.4 教学资源 ..... 7

2 人才培养 ..... 9

    2.1 党建引领 ..... 9

    2.2 立德树人 ..... 16

    2.3 在校体验 ..... 27

    2.4 技能大赛 ..... 35

    2.5 专业建设 ..... 39

    2.6 课程建设 ..... 40

    2.7 教学改革 ..... 42

    2.8 教材建设 ..... 43

    2.9 数字化教学建设 ..... 44

    2.10 师资队伍建设 ..... 44

3 服务贡献 ..... 52

    3.1 学生就业准备 ..... 52

    3.2 服务地方发展 ..... 54

    3.3 服务乡村振兴 ..... 55

4 文化传承 ..... 56

    4.1 思政教育文化 ..... 56

    4.2 心理健康文化 ..... 58

4.3	书香校园文化 .....	61
4.4	艺术审美文化 .....	63
4.5	社会服务文化 .....	65
5	产教融合 .....	67
5.1	访企拓岗 .....	67
5.2	产学研合作：协同创新育人，激活发展新动能 .....	71
5.3	多元化育人 .....	77
6	发展保障 .....	78
6.1	推动政策贯通落实 .....	78
6.2	学院治理 .....	78
6.3	质量保证体系建设 .....	79
6.4	经费投入 .....	82
7	面临挑战 .....	84
7.1	面临挑战 .....	84
7.2	应对措施 .....	85

表目录

表1-1 2024年专业大类设置及产业结构匹配情况..... 5

表1-2 2024 年招录及报到情况.....6

表1-3 2024 年招生口径及招录情况.....7

表1-4 2024 年生源地域分布情况.....7

表1-5 2024 年省内录取控制线、录取线.....7

表1-6 2024-2025 学年学校基本办学条件指标..... 8

表2-1 国家助学贷款情况一览表.....34

表2-2 技能竞赛获奖情况一览表.....36

图目录

图1-1 定点开展招生工作.....5

图1-2 学院领导到招生现场进行工作指导..... 6

图2-1全国全省教育大会精神专题学习会..... 10

图2-2 2025年度意识形态工作专题培训会.....11

图2-3 “追寻红色记忆，凝聚奋进力量”主题党日活动..... 12

图2-4 2025年入党积极分子培训班..... 13

图2-5 优秀共产党员表彰.....15

图2-6 我院开展“勿忘国耻，吾辈自强”国家公祭日主题教育活动.15

图2-7 我院开展“缅怀革命先烈，传承红色基因”主题教育活动....16

图2-8 思政教师刘佳琪专科组示范金科一等奖.....17

图2-9 思政教师刘佳琪理论宣讲成功入选党的创新理论宣讲专家名单18

图2-10 思政教师冯小愧对2024级学生进行团课讲授.....19

图2-11 思政教师李蓓蓓对2024级学生进行党课讲授.....19

图2-12 思政组举办红色情景剧特色活动..... 20

图2-13 西华杜岗会师纪念馆揭牌仪式..... 22

图2-14 我校全体思政教师暑期到洛阳参加暑期实践研修学习..... 23

图2-15 到山东大学参加暑期实践研修..... 23

图2-16 领导深入思政课堂听课指导.....24

图2-17 2024级新生心理讲座..... 25

图2-18 师生观看“心理防御机制”公开课..... 26

图2-19 学院正门鸟瞰图.....27

图2-20 校园建筑与校园风光..... 27

图2-21 数控技术车间、新能源汽车技术车间、钢琴教室、港口物流实训室和机房等配套.....	28
图2-22 学生宿舍.....	29
图2-23 校园餐厅.....	29
图2-24 2024年11月10日，辅导员组织班会对学生进行思想教育.....	30
图2-25 2024年11月11日，组织辅导员进行就业指导知识培训.....	31
图2-26 校领导参加学生工作座谈会.....	32
图2-27 新生开学迎接学生现场.....	34
图2-28 学校师生参加技能大赛.....	37
图2-29 思政老师与语文老师共上一堂课.....	38
图2-30 学校部分实训车间.....	41
图2-31 信息化教学应用展示.....	43
图2-32 职称结构分析图.....	45
图2-33 学历结构分析图.....	45
图2-34 年龄结构分析图.....	46
图2-35 新教师开展入职前培训.....	47
图2-36 思政教师研修活动.....	48
图2-37 全国教育大会专题学习.....	50
图2-38 师德师风征文比赛颁奖典礼.....	51
图3-1 学院领导前往科大讯飞开展访企活动.....	52
图3-2 雷玉梅教授大学生职业规划讲座.....	53
图3-3 第四届全国大学生职业规划大赛校赛.....	54
图3-4 我校与周口市博物馆达成深度合作.....	55



图3-5 学校为侯桥村捐赠慰问品.....	55
图4-1 思政组西华杜岗会师纪念馆实践教学.....	56
图4-2 党史馆开展主题活动.....	57
图4-3 开展团课主题系列活动.....	58
图4-4 心理咨询室开放日.....	59
图4-5 “5·25” 心理健康教育启动仪式.....	60
图4-6 学校图书馆一角.....	61
图4-7 “铭记一二·九 共诵爱国情” 特色活动.....	62
图4-8 书法社团开展活动.....	63
图4-9 学校组织志愿者开展志愿服务.....	65
图5-1 2025年11月9日, 我校代表团参与世界互联网大会.....	70
图5-2 学院领导带队赴河南瑞诺电气有限公司开展.....	71
图5-3 我校与华蓝信息技术集团有限公司举行战略合作签约暨实训实 习基地揭牌仪式.....	74
图5-4 香港无界影视有限公司总经理Jason来我校实地考察.....	75
图5-5 我校与达利集团达成合作, 共建产教融合实践基地.....	77
图6-1 校领导推门听课.....	80
图6-2 教学质量评估汇报会.....	81
图6-3 办学经费收入情况.....	82
图6-4 办学经费支出情况.....	83

案例目录

经典案例1-1 多渠道开展招生工作.....6

经典案例2-1 红色情景剧之《觉醒年代之巴黎和约》 .....20

经典案例2-2 全校师生心理健康公开课.....25

经典案例2-3 “语文课 +思政课” 双轨并行，构建课程思政全覆盖格局  
.....37

经典案例2-4 思政教师实践研修.....49

经典案例2-5 师德师风征文.....50

经典案例3-1 “以梦为马 不负韶华 ” 职业生涯规划大赛校赛.....53

经典案例4-1 追寻红色足迹，感悟会师初心-西华杜岗会师纪念馆实践教学行.....56

经典案例4-2 红色研学铸初心，思政育人育新苗—党史馆开展主题活动  
.....56

经典案例4-3 深化党课团课建设 筑牢青年思想根基.....57

经典案例4-4 “5·25” 心理健康教育活动.....59

经典案例4-5 铭记一二·九 共诵爱国情主题朗诵比赛.....61

经典案例4-6 “AI赋能新青年，技能共筑青春志” 社团活动及成果展.....64

经典案例4-7 “情暖桑榆，智享团圆” 重阳节敬老爱老志愿服务.....65

经典案例5-1 “行业峰会赋能+技术落地转化” —我校参与世界互联网大会  
.....69

经典案例5-2 访企拓岗促就业专项活动.....70

经典案例5-3 “AI创意孵化+产教协同” —学校与河南华蓝信息技术集团有限公司合作.....73

经典案例5-4 “AI影视赋能+人才出海” —学校与香港无界影视有限公司合作.....74

经典案例5-5 “AI+电商实战+赛事赋能” —学校与达利食品集团合作.....75

经典案例6-1 定期开展教学质量评估汇报会.....81

## 1 基本情况

### 1.1 学院概况

周口城市职业学院是2024年经河南省人民政府批准、教育部备案的民办全日制普通高等职业院校。

学校以习近平新时代中国特色社会主义思想为指导，深入学习贯彻党的二十大及二十届三中全会、四中全会精神，坚守社会主义办学方向，全面落实习近平总书记关于职业教育的重要论述及全国、全省教育大会精神，严格执行党的教育方针与周口市委、市政府关于职业教育高质量发展的工作部署，学校坚持党建引领，扎实推进立德树人根本任务，持续深化职业教育“三教”改革，统筹推进职普融通、产教融合、科教融汇，主动对接职业教育发展新赛道，奋力展现新作为、谱写新篇章。

学校坐落于素有“羲皇故都、老子故里，陈楚旧地、临港新城”“华夏先驱、九州圣迹”美誉的周口市。校园占地面积387亩，建筑面积13.03万平方米，教学仪器设备总值1768.26万元，馆藏纸质图书9.6776万册、电子图书10万册。现有教职员工205人，其中专任教师152人；专任教师中，副高职称34人，硕士研究生学位人员67人。建成教学实训基地（车间）28个，开设数控技术、新能源汽车技术、模具设计与制造、智能网联汽车技术、智能制造装备技术、电子商务、港口物流管理、室内艺术设计、人工智能技术应用、美容美体艺术、烹饪工艺与营养、人物形象设计、食品营养与健康、音乐表演等14个三年制全日制高职专业。

学校积极拓展校际交流合作渠道，主动学习借鉴同行先进办学理念与实践经验。学院领导多次带队赴漯河食品工程职业大学、许昌陶瓷职业学院等兄弟院校，学习校企合作、产教融合先进模式；组织骨干力量赴粤港澳大湾区、长三角经济区及市域内专精特新企业考察调研，精准筛选专业对口、兼具教育情怀的优质企业建立合作关系。围绕专业、课程、教材、师资、实习实训五大任务精准发力，深化校企互聘共培机制，实现师资真融深合；搭建校企互联共通平台，实现课程真融深合；推进校企互建共享载体，实现基地真融深合；建立校企互认共训体系，实现证书真融深合；构建校企互利共赢模式，实现科技真融深合；打造校企互鉴共进生态，实现文化真融深合。通过教科研用多维度协同发力，切实提升产教融合的质量与实效。

## 1.2 发展目标

### 1.2.1 指导思想

坚持以习近平新时代中国特色社会主义思想为指导，深入贯彻党的二十大及二十届三中全会、四中全会精神，全面学习贯彻习近平总书记关于职业教育的重要论述，坚守社会主义办学方向，全面贯彻党的教育方针，严格落实《中华人民共和国职业教育法》《中华人民共和国民办教育促进法》《关于职业教育高质量发展的意见》《关于深化现代职业教育体系建设改革的意见》等法规政策，落实立德树人根本任务，推动学校内涵建设与人才培养工作全面可持续

发展。

### 1.2.2 发展定位

学校立足长远发展、精准把握时代趋势，确立“强专业、铸品牌、创一流”战略目标，坚持以就业为导向、以教学为中心、以专业建设为核心，秉持“三全育人”“五育并举”理念，深化职业教育“三教”改革，统筹推进职普融通、产教融合、科教融汇，主动对接职业教育发展新赛道，全力构建全日制学历教育与职业技能提升培训协同发展的多元化办学格局。

### 1.2.3 发展思路

以习近平新时代中国特色社会主义思想为指导，以贯彻落实《教育强国建设规划纲要（2024-2035）》为纲领，全面推进高等职业教育内涵建设，深入推进教师、教材、教法“三教改革”，深化“岗课赛证”融合育人与全员全过程全方位育人模式改革，抓实产教深度融合与校企合作。充分挖掘整合职业技能培训社会资源，扎实开展职业技能培训和等级认定社会化服务工作。对标高职“双高校”建设标准，守底线、强内涵，推动学校高质量发展。

### 1.2.4 发展目标

#### 2028 年近期目标

按照“控制总量、优化存量、用好增量”原则，制定《周口城市职业学院“十五五”专业建设规划》，依据现有专业数量每年递增3—5个的标准，明确年度专业调整任务清单，确保“十五五”末

期学校专业群达到5个、专业数量控制在25个。坚持“以产定向、动态优化”的专业发展思路，结合区域经济发展与未来产业发展趋势，确立以工科为主导的专业发展方向。按照“一校一品”思路，构建“一体两翼”专业群建设格局，明确核心专业、组群专业及专业间逻辑关联，5年内打造2—3个省级职业教育示范专业点。

### 2035 年远景目标

全面服务国家重大战略与区域经济社会发展，精准对接省、市区域发展需求，充分发挥优势专业群产学研合作优势，与省、市内规模以上大型企业、行业骨干企业深度协作，围绕省域内“7+28+N”重点产业链，建成2—3个市域产教联合体、行业产教融合共同体，持续提升行业需求与教育供给的匹配度，显著增强服务地方经济创新发展能力。力争10年内建成一所集全日制专科教育、社会化职业技能培训于一体，在校生规模达15000人的省内一流高职院校。

## 1.3 发展规模

### 1.3.1 在校生规模

2024-2025学年，学校开设数控技术、新能源汽车技术、港口物流管理、电子商务、室内艺术设计五个专业，现有在校专科生992人。

### 1.3.2 专业设置与布局

学校精准对接河南省及周口市区域经济发展需求，以产教融合为导向优化专业设置与布局。2024年招生专业5个，覆盖3个专业大类，精准对接区域重点发展领域。



表1-1 2024年专业大类设置及产业结构匹配情况

专业大类名称	设置专业数量	对应专业代码	对应专业名称
装备制造大类	2	460702	新能源汽车技术
		460103	数控技术
财经商贸大类	2	530701	电子商务
		530806	港口物流管理
文化艺术大类	1	550114	室内艺术设计

1.3.3 招生计划与规模

2024年，学院首次开展高职专科批次招生工作，计划招生1200人，实际录取1200人；实际报到987人，总体报到率82.25%。



图1-1 定点开展招生工作



经典案例1-1 多渠道开展招生工作

2024年暑假，周口城市职业学院启动首批大专学生招生工作。学院成立招生工作领导小组，通过招生简章、宣传视频、美篇等多种形式，借助微博、微信公众号、抖音等新媒体平台加大招生宣传力度，持续推进常态化招生宣传。

同时，以招生骨干为核心组建县市区专职招生宣传团队，成立招生接待工作专班，扎实做好学生及家长来校参观咨询服务工作。通过线上线下协同发力、多措并举推进，学院圆满完成2024年招生任务，录取完成率达100%，交出了一份满意的招生答卷



图1-2 学院领导到招生现场进行工作指导

表1-2 2024 年招录及报到情况

区域	计划 招生数（人）	实际 录取数（人）	报到数（人）	报到率（%）
河南	1200	1200	992	82.67%

表1-3 2024 年招生口径及招录情况

招生口径	计划 招生数（人）	实际 录取数（人）	所占比例（%）
普通高考	1200	1200	100%

1.3.4 生源分布及质量

1.3.4.1 生源分布

2024年普通高考录取生源中，347人来自周口市各县市区，853人来自河南省其他地市。

表1-4 2024 年生源地域分布情况

本市生源（人）	市外省内生源（人）	省外生源（人）
347	853	0

1.3.4.2 生源质量

2024年，省内文科录取最低分为 224 分，超省定分数线39分；理科录取最低分为220 分，超省定分数线35分。

表1-5 2024 年省内录取控制线、录取线

年度	科类	专科控制线	河南省内录取线
2024	文科	185	185
	理科	185	185

1.4 教学资源

学校全力打造高质量办学环境。在专业设置、师资配置、人才培养等核心办学指标方面，均严格符合教育部关于高等职业院校的设置要求，为全校师生搭建了坚实的教学与学习平台，全面保障优

质教学资源供给与良好学习条件创设，有力推动学校教育事业稳步迈向高质量发展新高度。

表1-6 2024-2025 学年学校基本办学条件指标

占地面积 ( m² )	教学科研 及辅助用 房总面积 ( m² )	行政办公 用房面积 ( m² )	学生宿舍 总面积 ( m² )	教学科研 仪器设备 资产总值 ( 万元 )	教学科研仪 器设备资产 当年新增值 ( 万元 )	纸质图书 总数 ( 万册 )
258380.3	59774.41	3582	46295.8	1768.26	1768.26	9.6776

数据来源：全国高等职业学校人才培养工作状态数据采集与管理平台

## 2 人才培养

### 2.1 党建引领

2025年，周口城市职业学院党委坚持以习近平新时代中国特色社会主义思想为指导，深入贯彻落实党的二十大及历次全会精神，以高质量党建引领学院事业高质量发展。学院党委坚决扛起管党治党、办学治校主体责任，将党的政治建设置于首位，全面加强党的思想建设、组织建设、作风建设、纪律建设，把制度建设贯穿其中，为落实立德树人根本任务、服务区域经济社会发展提供了坚强政治保证与组织保证。

#### 2.1.1 加强党的政治建设，压实党建责任

学校党委坚决扛起管党治党政治责任，始终将党的政治建设放在首位，修订完善《党委会议事规则实施细则》《党政联席会议议事规则》等12项核心制度，清晰界定党委会与行政班子的职责边界及决策流程。明确党委在学校重大事项决策中的领导核心地位，充分发挥党的政治引领作用，坚持党建引领学校各项工作全面推进，实现学校党组织班子与决策层、管理层“双向进入、交叉任职”。切实做到党政协同、凝心聚力，有效激发办学活力，确保学校办学方向正确，推动学院办学水平迈上新台阶、实现新突破。

#### 2.1.2 强化政治引领，筑牢思想根基

学院党委坚持把思想建设作为党的基础性建设，不断创新载体形式，推动党的创新理论入脑入心，筑牢全体师生团结奋斗的共同思想基础。



构建多层次理论学习体系。严格执行党委理论学习中心组学习制度，充分发挥“关键少数”领学促学作用，2025年组织中心组学习12次，开展专题研讨4次。制定分层分类学习方案，面向党员举办主题教育读书班，面向全体教职工开展“政治理论学习月”活动，面向团员学生持续深化“红色大讲堂”行动，确保理论学习全员覆盖、全程贯穿。全年累计组织各类集中学习、培训活动30余场次。



图2-1全国全省教育大会精神专题学习会

创新多元化学习教育载体。积极构建“线上+线下”融合的学习矩阵，线下通过举办专题读书班、专家辅导报告、红色教育基地现场教学等形式，开展沉浸式学习活动20余场；线上充分利用“学习强国”、共产党员网、“周末大讲堂”等平台，依托学院官网、微信公众号，全年累计推送学习内容60余条，组织线上知识竞赛2次，实现全校师生学习全覆盖，显著提升了学习的便捷性与吸引力。

聚焦实践化学用结合与成果转化。大力弘扬理论联系实际、学以致用的马克思主义学风，围绕学习贯彻中央八项规定精神、推动学校高质量

发展等主题，组织党员干部开展学习成果转化专题交流研讨会，引导党员干部结合岗位职责谈认识、找差距、明方向。2025年，党员干部累计撰写学习心得体会、调研报告100余篇，其中10篇优秀心得体会在学校微信公众号刊发推广，切实将学习成效转化为谋划工作的思路、破解难题的办法与推动发展的实效。



图2-2 2025年度意识形态工作专题培训会

### 2.1.3 夯实基层基础，激发组织活力

学院党委牢固树立“党的一切工作到支部”的鲜明导向，着力增强基层党组织政治功能与组织功能，推动基层党组织成为坚强战斗堡垒。

优化组织设置，实现党的组织和工作全覆盖。在上级党组织批准设立学院党委后，迅速开展全院师生党员情况摸底排查，科学合理调整优化党支部设置。目前，全院按教学院系设置基层党支部4个，

确保党的组织体系严密健全，工作触角延伸至每个基层单元，消除党建工作空白点。

严格规范组织生活，提升党支部建设质量。编制印发《周口城市职业学院基层党支部标准化规范化建设工作手册》，对“三会一课”、组织生活会、民主评议党员、主题党日等基本制度的频次、内容、程序进行细化规范。2025年，累计开展高质量主题党日活动30余次，其中60%以上的活动与思想引领、社会服务等中心工作深度融合。

搭建作用发挥平台，激发党员队伍活力。严格按照标准程序发展党员，全年确定入党积极分子170人，重点向教学科研骨干、优秀青年教师及“大思政”工作队伍倾斜。紧密结合“我为群众办实事”实践活动，组织党员开展政策宣讲、社区服务、敬老爱老等志愿服务活动20余次。



图2-3 “追寻红色记忆，凝聚奋进力量”主题党日活动





图2-4 2025年入党积极分子培训班

#### 2.1.4 严格党员教育管理，提高党员素质

学院党委坚持严管与厚爱结合、激励与约束并重，构建系统化党员教育管理监督体系，着力打造一支信念坚定、政治过硬、本领高强、作风扎实的党员队伍。

完善教育管理制度体系。修订完善《党员教育管理工作条例实施细则》《流动党员管理办法》等一系列制度文件，使党员教育管理工作有章可循、有据可依。将党员教育培训纳入学院年度工作计划与经费预算，确保党员每年参加集中培训和集体学习时间不少于32学时。建立健全党员教育管理量化积分制度，将党员参加学习、履行义务、发挥作用等情况纳入积分管理，作为评优评先的重要依据。

创新教育管理方式方法。除传统“三会一课”、集中培训外，积极探索体验式、互动式教育模式，组织党员赴红色教育基地开展



现场教学，让党员在实地参观学习中感悟革命精神、强化党性修养；开展党员“政治生日”活动，通过重温入党誓词、分享入党故事等形式，增强党员身份意识与责任意识。依托AI智能技术，搭建“周城院党建助手”智能服务平台，为党员提供全天候、个性化学习服务，根据党员学习需求与兴趣偏好精准推送学习资料、解答党务知识疑问，模拟组织生活场景开展线上互动交流，有效提升了党员学习的自主性与实效性。

注重党员能力提升。结合学院发展与党员岗位需求，开展针对性业务培训与技能提升活动，组织党员参加各类学术研讨、技能竞赛等活动，拓宽党员视野、提升业务水平与创新能力；鼓励党员参与教学改革、科研创新等工作，在实践锻炼中增长才干、贡献力量。注重发挥先进典型示范引领作用，2025年1月评选表彰优秀共产党员5名，广泛宣传其先进事迹，营造见贤思齐、比学赶超的良好氛围。

强化党员监督管理与关怀激励。畅通党内监督与群众监督渠道，通过设立意见箱、公布监督电话、定期开展民主评议党员等方式，加强对党员尤其是党员干部的日常监督。对个别党员存在的苗头性、倾向性问题，及时运用监督执纪“第一种形态”进行提醒谈话。同时，将师德师风作为党员教师考核的首要标准，实行“一票否决”，全年未发生党员教师师德失范行为。



图2-5 优秀共产党员表彰



图2-6 我院开展“勿忘国耻，吾辈自强”国家公祭日主题教育活动



图2-7 我院开展“缅怀革命先烈，传承红色基因”主题教育活动

## 2.2 立德树人

### 2.2.1 课程思政建设育人

#### 2.2.1.1 在集体备课中及时融入党的二十届三中全会精神

帮助青年学生扣好人生“第一粒扣子”，培育担当民族复兴大任的时代新人，是思政教育的核心使命。学院思政课教师以高度的政治自觉扛起育人责任，从教学源头筑牢质量防线：始终以教育部统编、高等教育出版社出版的教材及配套教参为根本遵循，建立严格的教学资料审核机制，坚决杜绝未经审定的内容进入课堂，从源头上保障教学内容的政治性、准确性与规范性。

为推动党的创新理论真正入脑入心，思政课教师建立常态化集体备课机制，实现思政课建设与党的创新理论武装同向同行。每周



围绕教学重点开展专题研讨，精准对接课程大纲与教学进度，将习近平总书记重要讲话精神及党的二十大、二十届三中全会、二十届四中全会精神有机融入教学设计，集体审议下周教学节奏、重难点突破方案及实践环节规划，在思想碰撞中凝聚育人共识。

学校党委高度重视思政课程建设，大力实施“思政示范课程培育计划”，积极组织教师参加河南省思政优秀课程资源评选等活动，以赛促教、以赛提质。其中，在2024年度河南省思政课专科组“思想道德与法治”示范“金课”评审中荣获一等奖，2025年7月，相关教师成功入选河南省教育系统党的创新理论宣讲专家库。



图2-8 思政教师刘佳琪专科组示范金科一等奖

36	郑州铁路职业技术学院	匠魂：——以匠心，育匠人	燕童飞
37	鹤壁职业技术学院	中原粮仓的粮安答卷：河南实践与时代担当	孙童飞
38	商丘师范学院	一片甲骨惊天下：让殷商文化“活”在当下	任笑晨
39	漯河职业技术学院	河南人的幸福密码：天时、地利与人和的交响——一堂行走在中原大地上的思政课	姬姝琦
40	周口城市职业学院	河南人的现代化的“凡尔赛”	刘佳琪
41	周口师范学院	解码中原文明史 自信河南谱新篇	麻瑞玲
42	周口师范学院	文化强省出彩河南	朱瑞雪
43	河南农业大学	河南创新驱动高质量发展实践	韩 笑
44	河南理工大学	文化“豫”言人	余 敬
45	河南机电职业学院	《一杯柠檬水的旅程——一部河南创新的史诗》	李 贝

图2-9 思政教师刘佳琪理论宣讲成功入选党的创新理论宣讲专家名单

2.2.1.2精心打造“思政理论宣讲团”

学校精心组建红色理论宣讲团，作为思政教育的重要实践载体。宣讲团依托马克思主义学院骨干教师、思政课专职教师及理论研究骨干组建核心团队10人，深耕党的创新理论与宣讲实践。

红色理论宣讲团以“第一时间传递党的声音”为使命，聚焦习近平新时代中国特色社会主义思想、党的最新政策文件及时政热点，构建“快速解读+精准传达”宣讲机制。自2024年以来，累计开展专题宣讲40场，覆盖师生4000余人次，实现理论宣讲与政策发布同频同步。

宣讲过程中，既注重对国家宏观理论政策的系统解读，又聚焦青年师生思想关切与成长需求，创新采用“大理论+小故事”“政策解读+实践案例”的宣讲模式。宣讲团成员善于用身边榜样事迹诠释理论内涵，以校园实践、地方发展案例折射时代进步，既讲清“是什么”“为什么”，又说明“怎么做”，让党的最新理论成果从

“文件稿”转化为“家常话”，从“课堂讲授”延伸至“日常浸润”，持续筑牢师生爱党爱国的思想根基，推动理论学习入脑入心。



图2-10 思政教师冯小愧对2024级学生进行团课讲授



图2-11 思政教师李蓓蓓对2024级学生进行党课讲授

### 2.2.1.3 “百年红色忆初心”红色情景剧特色活动

为传承红色基因、赓续精神血脉，学校常态化开展“百年风华



忆初心”红色情景剧大赛。同学们褪去青涩，化身历史的亲历者与讲述者，以真挚的情感、生动的演绎，重现革命岁月的峥嵘画卷：红军长征路上的风雪跋涉、抗日战争中的浴血抗争、解放战争里的硝烟冲锋，一幕幕场景鲜活立体，一句句台词直抵人心。

演员们用肢体语言复刻先辈壮举，用赤诚之心传递信仰力量，将红色精神的内核诠释得淋漓尽致，现场响起热烈掌声。这场沉浸式红色盛宴，让师生们在光影流转中触摸历史温度，深刻感悟革命先辈的坚定信念与无私奉献精神，让红色基因在青春演绎中代代相传，让精神血脉在心灵共鸣中生生不息。



图2-12 思政组举办红色情景剧特色活动

### 经典案例2-1 红色情景剧之《觉醒年代之巴黎和约》

本次红色情景剧《觉醒年代之巴黎和约》由6名学生携手完成，以五四运动前夕的历史为背景，生动再现了巴黎和约签订后，爱国青年为捍卫国家主权奔走呼号的热血场景。

演出中，6名同学分工明确、配合默契，通过精湛的台词演绎与真挚的情感表达，将李大钊、陈独秀等先驱的爱国情怀及青年学子

的激昂斗志展现得淋漓尽致。他们精心打磨角色、还原历史细节，让观众仿佛穿越时空，深切感受到旧中国面临的民族危机与仁人志士的觉醒力量。此次活动不仅是一次生动的历史课堂，更是一场深刻的红色教育实践。6名学生在筹备与演出过程中，深入研读历史、凝聚团队力量，既提升了语言表达与舞台表现能力，更厚植了爱国情怀与责任担当。活动以艺术形式传承红色基因，让革命精神在青春演绎中焕发新的光彩，达到了以史育人、以文化人的良好效果

#### 2.2.1.4 拓宽思政课实践教学体系

一是促进理论教学与实践教学紧密结合。为深入贯彻落实习近平总书记关于“大思政课”的重要指示批示精神，全面落实立德树人根本任务，深化校地合作，推动“大思政课”实践教学与大学生社会实践活动深度融合，学校与西华杜岗会师纪念馆共建“大思政课”实践教学基地。

共建“大思政课”实践教学基地，为学校思想政治理论课实践教学提供了重要平台，是深化校地合作、用好红色资源、传承革命精神的有效举措。学校将持续加强与纪念馆的沟通协作，共同挖掘开发具有代表性的教学资源，推动革命精神融入思政育人全过程，使其在新时代绽放出更加璀璨的光芒，为培养担当民族复兴大任的时代新人贡献力量





图2-13 西华杜岗会师纪念馆揭牌仪式

二是开展AI+思政微视频拍摄实践活动。学校创新打造“行走的思政课·可爱的中国”特色教学品牌，依托AI技术重构思政育人场景，让红色教育走出课堂、走向实践。课程深度融合人工智能等前沿技术，通过AI数字孪生系统还原祖国发展标志性场景，让学生借助智能设备“沉浸式”穿梭于历史与现实之间，让“可爱的中国”既可观可感又可思可悟。这种“科技+实践+理论”的创新模式，打破了时空限制，将抽象的家国情怀转化为具象的体验感知，引导学生在行走中触摸时代脉搏，在交互中深化价值认同，让爱党爱国的种子在智能赋能的思政课堂中生根发芽。

三是积极开展学术交流。为学习贯彻习近平总书记关于学校思政课建设的重要指示精神，落实习近平总书记在河南考察时的重要讲话精神，进一步加强学校思政课教师队伍建设，提升思政课教师的党性修养与实践能力，2025年7月26日至29日，学校思政教研室组

织全体思政教师赴洛阳理工学院开展“追随总书记的足迹”主题实践研修活动。



图2-14 我校全体思政教师暑期到洛阳参加暑期实践研修学习



图2-15 到山东大学参加暑期实践研修

四是聚焦立德树人核心，校领导牵头推进思政课一体化建设落地见效。学校领导始终将思政课建设作为立德树人的核心工程，高



度重视、躬身力行，为推进思政课一体化建设倾注心力——不仅牵头完善课程体系设计，推动思政教育与专业技能教学深度融合，更亲自调研红色研学路线、统筹实践资源保障，常态化开展听课评课、听取师生意见建议，持续优化教学内容与形式，以务实举措为“大思政课”落地见效保驾护航。党建引领贯穿全程，助力红色文化浸润校园，推动同学们成长为家国情怀深厚、专业技能过硬的高素质人才。



图2-16 领导深入思政课堂听课指导

### 2.2.2 心理育人

2024年以来，周口城市职业学院心理健康教育中心坚持以学生发展为中心，扎实推进心理育人体系建设，在心理服务供给、危机预防干预、队伍建设提升等方面取得积极成效。

为全面掌握学生心理状况，中心面向2024级992名新生开展心理健康测评，同步建立并更新学生心理成长档案。通过科学筛查，共识别重点关注学生51人，为早期干预与精准帮扶提供了数据支撑。中心持续开展常态化心理咨询服务，全年提供一对一心理咨询，建立完整的来访者咨询档案，实现一生一档。同时，组织开展心理团

体辅导活动，帮助学生培育积极情绪、提升团队协作能力。

在心理危机预防方面，学校编制并完善《学生心理档案》《咨询记录册》《危机干预工作手册》等制度文件，进一步夯实心理育人制度基础。积极拓展心理育人载体，成功举办2024级新生心理健康讲座，帮助新生顺利适应大学生活；在“5·25”心理健康活动期间，组织开展心理游园会、心理知识竞赛、趣味游戏等系列活动，学生踊跃参与，营造了关注心理健康、关爱自我成长的良好校园氛围。



图2-17 2024级新生心理讲座

### 经典案例2-2 全校师生心理健康公开课

为普及心理健康知识，提升师生心理调适能力，学校于2024年4月25日组织全体在校师生，集中收看豫教思语平台以“心理防御机制：日常情绪和行为的心理学原理”为主题的心理健康公开课。本

次公开课聚焦日常生活中常见的心理防御机制，通过理论讲解与生活案例相结合的方式，生动阐释了不同防御机制的表现形式、功能特点及其对个体情绪与行为的影响。课程中穿插叙事性案例与互动提问，引导学生从故事中识别防御模式，思考如何将无意识的防御转化为有意识的情绪管理策略，提升压力应对能力。

收看过程中，各班级组织有序，师生专注投入。课后，多个班级围绕课程内容开展小组讨论与心得分享，学生纷纷表示对“投射”“合理化”“升华”等心理机制有了更具体的认识，并开始尝试在日常生活中觉察自身的应对模式。此次活动不仅是一次集中的心理健康知识普及，更是一次师生共同成长的心理体验，有效增强了全校师生对心理健康重要性的认识，提升了学生的自主意识与调适能力，为营造理性平和、积极向上的校园心理氛围起到了良好的推动作用。



图2-18 师生观看“心理防御机制”公开课



## 2.3 在校体验

### 2.3.1 校园环境

#### 2.3.1.1 运动设施齐全

学院配备篮球场、足球场、羽毛球场、排球场、乒乓球场及田径场地等各类运动场地，全面满足学生日常体育锻炼需求。



图2-19 学院正门鸟瞰图



图2-20 校园建筑与校园风光

### 2.3.1.2 实训教室一应俱全

结合专业设置需求，学院配备数控技术车间、新能源汽车技术车间、钢琴教室、电子商务实训室、港口物流实训室、计算机机房等实训教学场所，实现空调全覆盖，保障实训教学有序开展。



图2-21 数控技术车间、新能源汽车技术车间、钢琴教室、港口物流实训室和机房等配套

### 2.3.1.3 宿舍条件优越

学生宿舍为标准六人间，每间宿舍配备独立阳台与洗漱间，安装空调与风扇；每间宿舍配置清洁工具与储物柜，每层宿舍设有洗



衣机与热水器，每栋宿舍楼配备多个学生活动室，为学生提供便捷舒适的居住环境。

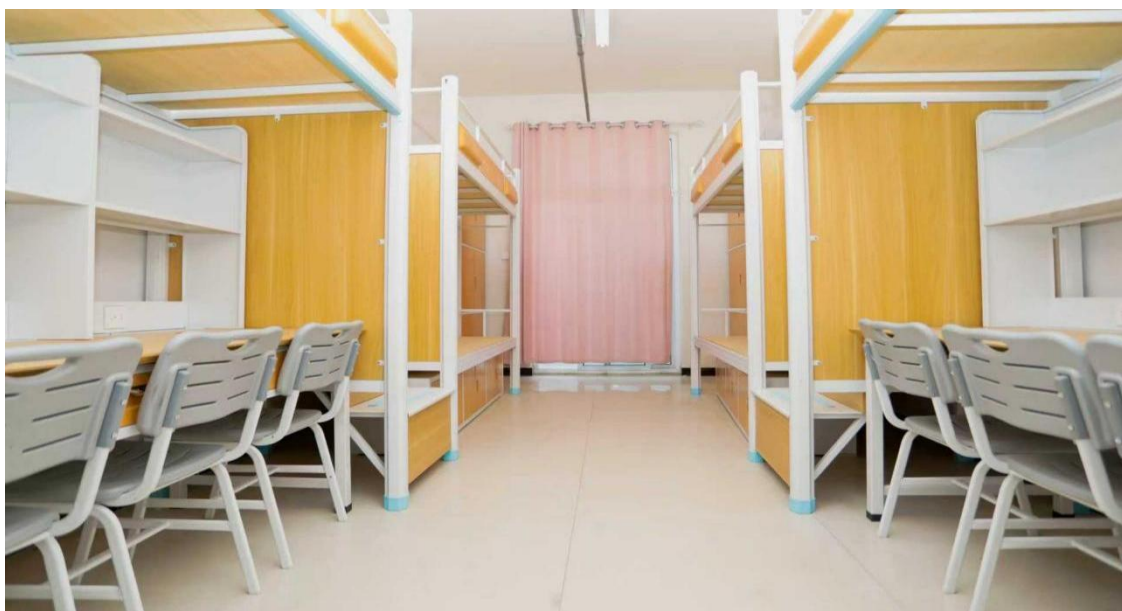


图2-22 学生宿舍

#### 2.3.1.4 生活设施完善

学院内设有1家超市、1家校园网服务中心、2家快递站，配备1个公共浴室、1个学生餐厅，全面满足学生日常生活各类需求。



图2-23 校园餐厅

## 2.3.2 学生管理

### 2.3.2.1 学生思想教育

为扎实推进学生思想工作走深走实，学校积极探索思政教育新载体、丰富教育形式，着力提升思想教育的针对性与实效性。学校鼓励各班级创新主题教育模式，通过主题班会、专题分享等多样化形式开展思想教育活动。各班级每月累计开展思想教育活动不少于4次，实现学生全覆盖。系列活动成效显著，既筑牢了学生的思想根基，也赢得了师生的广泛认可与好评。



图2-24 2024年11月10日，辅导员组织班会对学生进行思想教育

### 2.3.2.2 辅导员队伍建设

学校着力打造高素质辅导员队伍，现有专兼职辅导员7名，为学生成长成才筑牢育人根基。学校定期召开辅导员工作会议，统筹部署育人任务、交流工作经验；辅导员坚持每周进班开展思想教育主

题班会，在落实学生安全返校要求的同时，精准开展思想引导，切实增强思政教育的针对性与实效性。此外，辅导员每周至少2次深入学生宿舍，全方位掌握学生思想动态、生活状况与学业情况，以暖心陪伴护航学生成长。

学校始终高度重视辅导员队伍建设，定期召开辅导员座谈会，认真倾听辅导员心声诉求，精准破解工作中遇到的难点堵点问题，为辅导员开展工作提供坚实保障，助力打造一支有温度、有担当、有能力的育人队伍。



图2-25 2024年11月11日，组织辅导员进行就业指导知识培训

### 2.3.2.3 参与管理

学校始终聚焦学生成长核心需求，搭建校领导深入宿舍、师生座谈会、“城城来帮忙”等多元化沟通桥梁，以开放姿态主动倾听学生心声、回应学生关切。广大学生通过这些平台积极建言献策，



深度参与学校管理与建设，形成师生同心共建的良好氛围。本学年，学校领导坚持深入一线，每月至少3次走进学生宿舍与同学们面对面交流，累计召开8次学生座谈会。在认真倾听学生代表的意见建议后，学校对同学们提出的问题逐一梳理、分类施策，确保事事有回应、件件有落实。同时，明确要求各职能部门强化服务意识、压实工作责任，将服务理念转化为具体行动，持续提升学校教育管理与服务的精细化水平。



图2-26 校领导参加学生工作座谈会

### 2.3.3 学生服务

新生入学阶段，学校以精细化服务护航成长之路。入学前，通过微信公众平台推出迎新季系列专栏，提前传递入学指引；各系部同步搭建QQ群、微信群线上服务矩阵，实时响应新生咨询，高效解答入学相关疑问。

开学之际，学校将迎新服务前移至火车站、汽车站、高铁站等交通枢纽，设置醒目指示牌、清晰报到标识与专属咨询服务台，方便新生快速定位报到地点、便捷获取所需信息，顺利开启校园新生活。

学校深耕心理育人工作，构建全方位心理健康服务体系。为全体学生开展全覆盖心理测评，常态化推进心理健康教育，重点关注存在心理危机的学生群体。通过建立“早期发现、科学评估、有效干预”的闭环机制，精准回应学生心理需求，为学生身心健康成长筑牢安全防线。

后勤服务聚焦师生核心需求，全力保障学习生活有序开展。定期召开学生座谈会，广泛收集餐饮服务相关意见建议，靶向优化服务质量；强化日常巡检与食品安全全流程监管，守护师生饮食安全。持续保障水电稳定供应，定期对变压器、高低压开关柜等关键设备开展巡查维护，筑牢校园水电安全屏障。建立24小时值班响应机制，通过微信群、钉钉等平台畅通问题反馈渠道，实现“问题上报即处置”，切实提升师生满意度。

学校始终把学生健康成长放在首位，将安全卫生校园环境建设作为工作重点。定期开展校园全面清洁消杀行动，对教室、宿舍、食堂等重点区域进行无死角清扫与消毒；严格落实食品安全监管要求，从食材采购到加工制作全流程从严把控。同时，通过举办健康讲座、发放宣传资料等多样化形式，广泛开展健康教育，持续提升学生卫生意识与健康素养。





图2-27 新生开学迎接学生现场

2.3.4 关爱工程

学校坚持“以学生为本”的服务理念，采取多种有效措施、多方开拓渠道，构建了以国家奖助学金为主的资助关爱体系。2024-2025学年，学校共办理奖、助、贷、勤、减、免、补等资助538人次，资助总金额591.874万元。

2.3.4.1 国家助学贷款

2024-2025学年，学校共有384名学生获得国家助学贷款，贷款总金额572.9万元。

表2-1 国家助学贷款情况一览表

学年	在校生人数	贷款人数	贷款金额 (万元)	贷款学生比例
2024-2025	992	384	572.9	38.7%

2.3.4.2 学校奖助学金

2024-2025 学年，学校评选助学金 105 人，总计经费 13.1 万元，助学金奖励比例达 10%。

## 2.4 技能大赛

### 2.4.1 建立健全工作制度，严格管理提升成绩

学校以习近平新时代中国特色社会主义思想为指导，贯彻党的教育方针，落实立德树人根本任务，将党建引领贯穿技能竞赛全过程，把思政教育融入备赛、参赛各环节，着力培育学生创新精神、实践能力与社会责任感。

为规范办赛参赛管理，学校制定《周口城市职业学院教师职业技能竞赛管理办法》《周口城市职业学院学生职业技能竞赛管理办法》等制度，明确竞赛目标任务、时间节点与责任主体，构建标准化管理机制。通过制度赋能，充分调动师生参赛积极性，实现办赛参赛规范化、有序化开展，推动“以赛促教、以赛促学、以赛促改”落地见效。依托完善制度保障与严格过程管理，学院技能竞赛成绩稳步提升，师生专业素养与技能水平显著提升，为培养高素质技术技能人才、服务区域产业发展筑牢基础。

### 2.4.2 举办技能竞赛，以赛促学，以赛促用

学校紧扣“以赛促学、以赛促用”核心思想，将技能竞赛作为培育“工匠精神”、提升人才培养质量的关键载体，推动竞赛与教学实践深度融合。精准发力、规范推进，成功举办全国大学生职业规划大赛河南省选拔赛周口城市职业学院校赛、河南省高等职业教育技能大赛舞台布景选拔赛、第三届职业技能新增世赛项目河南省选拔赛数字交互媒体设计项目选拔赛。以赛赋能有效激发教与学双

向活力，深化教学改革，锤炼学生专业技能与综合素养，持续提升人才培养质量，彰显职业教育育人成效。

2.4.3 积极组织师生参加各种技能大赛

学校将各类技能大赛作为提升师生技能、检验教学质量、展示育人成果的核心平台，着力培育工匠精神技能之星。2024年，精心统筹动员，组织师生参与全国大学生职业规划大赛河南选拔赛、河南省高等职业教育技能大赛舞台布景赛项、第三届职业技能新增世赛项目河南省选拔赛数字交互媒体设计项目等赛事，全年斩获省级以上奖项3项，一批高认可度技能人才脱颖而出，有效激发师生奋进动力，切实提升人才培养质量。

表2-2 技能竞赛获奖情况一览表

序号	报送单位	竞赛名称	竞赛项目	奖项级别	获奖等次	参赛学生/教师	指导教师
1	室内艺术设计专业	河南省高等职业教育技能大赛	舞台布景	省级	三等奖	赵家祥 李恩惠 谷一宁	苗萌萌
2	电子商务专业	第四届“创意河南”艺术设计大赛	文旅文创	省级	三等奖	包冰洁	-
3	室内艺术设计专业	第四届“创意河南”艺术设计大赛	文旅文创	省级	三等奖	辛磊	-



图2-28 学校师生参加技能大赛

经典案例2-3 “语文课 +思政课” 双轨并行，构建课程思政全覆盖格局

文史学科交叉教学采用“双师协同”模式，语文教师与思政教师发挥专业优势、互补短板。如讲解毛泽东主席指导反“围剿”战争时，思政教师列举双方军事力量对比数据，语文教师总结其中不当决策并升华主题；讲解娄山关战役（《忆秦娥·娄山关》创作背景）时，思政教师解读历史背景，语文教师剖析诗词内涵，引导学生体悟胜利豪情。

双师协同授课成效显著：一是提升学生学习兴趣与动力，让学生认识到学科知识的关联性，增强学习主动性；二是拓宽知识广度、加深理解深度，助力学生接触多学科领域；三是培养系统思维，引导学生多角度分析问题。





图2-29 思政老师与语文老师共上一堂课

### 2.6.2 依托“人工智能+”体系，深度整合与优化专业课程设置

2025年度，学院紧扣职业教育数字化改革方向，以“人工智能+”体系建设为核心，深度推进专业课程整合优化，着力培养具备人工智能应用能力与实践创新精神的高素质技能人才，服务区域数字产业发展。

学院坚持“调研先行、精准对接”原则，组建专业团队深入人工智能应用相关行业企业，聚焦数控技术、新能源汽车技术、电子商务等重点专业，分析人工智能赋能产业发展趋势与企业岗位技能新需求。通过与行业专家、技术研发机构深度研讨，精准把握人工智能在各专业领域的应用标准，将技术应用要点与课程设置紧密对接，确保教学内容与产业发展同频共振。

课程体系重构中，严格依据人工智能赋能产业的岗位能力标准，全面梳理升级现有课程：删减陈旧内容，增设AI视觉营销设计、人工智能应用实践等前沿模块；引入虚拟仿真平台、智能实训设备等资源，打造贴近真实工作场景的实训环境；融入“人工智能+岗课赛证创”融合理念，推动传统专业知识与人工智能技术有机结合。



同步推进教学大纲修订，明确各专业课程的人工智能应用目标、教学内容与考核方式，将核心应用考点全面融入教学环节。鼓励教师采用AI辅助教学、项目式教学等多样化手段，激发学生学习主动性与创新思维。通过系列改革，学生人工智能应用技能显著提升，岗位适配能力与就业竞争力持续增强，满足行业人才需求。

## 2.5 专业建设

根据《河南省教育厅关于做好2025年高等职业教育（专科）拟招生专业设置备案工作的通知》要求，学校于2024年12月成功申报人工智能技术应用、智能制造装备技术、模具设计与制作、智能网联汽车技术、美容美体艺术、食品营养与健康、烹饪工艺与营养、人物形象设计、音乐表演9个新专业，新增专业紧密贴合市场需求与地方产业发展趋势，进一步拓展专业领域。

### 2.5.1 对接河南省先进制造业集群，优化专业设置

学校响应国家制造业升级号召，结合《中国制造2025》《河南省先进制造业集群培育行动方案（2023—2025年）》等文件要求，深入研究河南省产业特点与发展趋势，针对性调整教学资源，推进专业群建设。在数控技术专业基础上，增设智能制造装备技术、模具设计与制作2个新专业，组建智能制造装备技术专业群，提升专业实力，服务地方经济发展。

### 2.5.2 制定人才培养方案

学校严格依据《教育部关于职业院校专业人才培养方案制定与实施工作的指导意见》等文件要求，结合“2025年职业教育专业教

学标准示范性宣传解读会”精神，立足区域产业定位与市场需求，系统修订完善14个专业（含9个新增专业）的人才培养方案。方案以“能力本位、产教融合”为核心，紧扣行业技术变革趋势，开设“人工智能通识课程”“AI+智能制造”等前沿模块，贯穿“岗课赛证”融通理念，优化理论与实践教学比例。组建行业骨干、企业专家、高校教师构成的评审团队，多轮论证审核确保方案科学可行，修订后的方案已于2025年6月在学校官网公布实施。

为保障培养质量，学校深化育人模式改革，构建“理论教学+实践教学+创新创业教育”三位一体体系：推进校企协同育人，共建实训基地，引入真实生产项目；鼓励学生参与技能竞赛与创新实践，锤炼创新思维与协作能力。建立“产业需求—方案调整—课程更新—质量反馈”动态优化机制，通过“访企拓岗”完善培养内容与教学模式，全力培养兼具专业技能、职业素养与可持续发展能力的高素质技能人才。

## 2.6 课程建设

### 2.6.1 强化思政课堂主阵地，推进课程思政全方位育人体系建设

构建“语文课+思政课”深度融合的一体化课程思政体系，以中长期实施方案为纲领，明确各专业、各课程思政育人目标与任务清单。结合技能人才培养特色，双课精准协同：公共基础课中，语文课通过红色经典赏析渗透思政教育，思政课以理论宣讲、案例解析筑牢理想信念；语文课依托专业应用文写作融入职业道德教育，思政课深挖行业工匠事迹，厚植工匠精神。双课联动覆盖教学全程，

形成价值引领与能力培养相统一的育人格局。

创新课程思政实施路径，推行“案例教学+红色实践+问题导向”三位一体教学模式：选取行业标杆、红色典型、地方发展案例融入课堂；将杜岗会师红色阵地等本地资源纳入实践教学，让学生在实景研学中感悟思政内涵；设置专业相关社会热点讨论议题，引导学生树立正确三观。同时，利用信息化平台开发线上线下融合资源，激发学生参与感。

强化课程思政师资建设，统筹推进思政课与专业课教师队伍建设，打造“政治强、情怀深、思维新、视野广、自律严、人格正”的教学团队。通过专项培训、跨学科研讨提升教师育人能力；建立“思政教师+专业教师”结对机制，推动理念与经验双向赋能；鼓励教师开展思政教学研究，探索适配技能人才培养的教学模式。



图2-30 学校部分实训车间

## 2.7 教学改革

2025年度，学校聚焦人才培养核心目标，以教学改革为突破口，从多元教学方案创新、信息化智能化技术融合两大维度发力，优化教学过程，提升教学质量。

### 2.7.1 多元化教学方法应用

全面推行项目式教学、问题导向教学、小组合作学习、翻转课堂等模式，融入雨课堂、AI智能体等智慧工具，构建“方法+工具”高效教学体系。课前，教师通过雨课堂推送预习资料、发布问卷掌握学情，学生借助AI智能体熟悉问题解决思路；课中，通过二维码签到、随机点名强化管理，依托随堂测试、实时反馈、弹幕互动捕捉学情，调整教学节奏，开展互动环节增强参与感；课后，通过雨课堂发布分层作业，学生结合AI智能体自主复习，形成“课前预习—课中互动—课后巩固”闭环，提升自主学习能力与知识掌握效率

### 2.7.2 信息化教学手段运用

构建“信息化工具+AI智能体”双轮驱动教学支撑体系，推动教学从“经验驱动”向“数据驱动”转型。一方面，深化OA办公系统、智能体与雨课堂协同应用，实现线下授课与线上资源共享、数据互通，每月同步教学数据超千万条，提升管理效率；另一方面，AI智能体赋能教学全流程：教师借助AI快速生成个性化教案、行业案例及微课，备课时间平均缩短40%；开发适配电商客服、汽车保险等专业的AI实训智能体，通过模拟真实场景助力学生提升实操能力；为



学生提供AI“智慧学伴”服务，24小时在线答疑、知识图谱诊断、个性化学习路径规划，精准推送资源，破解教学痛点。

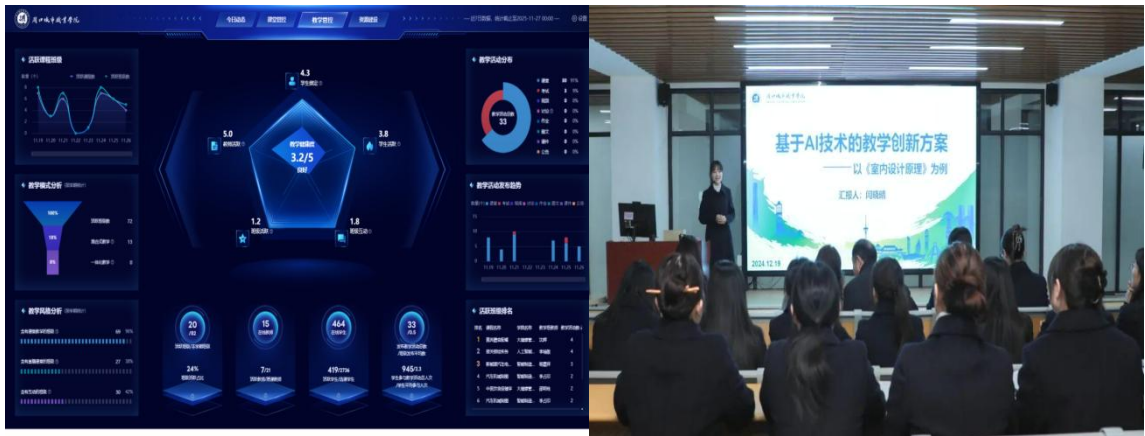


图2-31 信息化教学应用展示

2.8 教材建设

严格遵照《职业院校教材管理办法》《关于组织开展第二批“十四五”职业教育国家规划教材遴选工作的通知》（教职成厅函〔2025〕1号）等要求，将教材建设与管理作为落实立德树人、保障教学质量的核心环节。

2.8.1 加强教材管理

构建校内分级管理制度，明确教务处统筹、教研室初审、教材选编委员会终审备案的职责，压实党委全面领导责任，制定《周口城市职业学院关于成立教材选编委员会的通知》等文件，实现全流程规范管理。发布《周口城市职业学院教材征订发放管理制度》，严格遵循选用原则与程序。2024-2025学年，完成两学期教材选用、审核、备案、发放工作，共选用56门教材，累计发放20662本。

2.8.2 教材选用流程规范化

遵循“思想性、科学性、适用性、先进性”原则，优先选用



“十四五”国家规划教材、获奖优质教材及融入新技术新工艺的前沿教材。选用过程经教研室审核、教材选编委员会复核、教务处备案等多道程序，重点审查思政导向与内容适配性，杜绝问题教材进入课堂。建立教材使用跟踪反馈机制，通过师生座谈、问卷调查收集意见，动态优化选用目录，推动教材建设与产业需求、教学改革同频共振。

## 2.9 数字化教学建设

### 2.9.1 数字化资源建设成效

本学年，数字化资源建设稳步推进，成立信息中心，接入4000Mbps互联网出口带宽，校园网主干带宽达10000Mbps，实现5G网络与无线网络全覆盖。网络信息点达680个，建成校本数据中心，校内业务系统基于数据中心共享比例达50%，管理信息系统数据总量11097GB。数字化资源总量2792GB，含电子图书100138册、1个数据库。钉钉OA系统推广应用优化工作流程，推动无纸化办公落地。

## 2.10 师资队伍建设

### 2.10.1 师资队伍结构

#### 2.10.1.1 专任教师职称结构情况

截至2025年8月31日，学校共有教职员工205人，其中专任教师152人。专任教师中，副高职称34人、中级职称25人、初级职称23人。

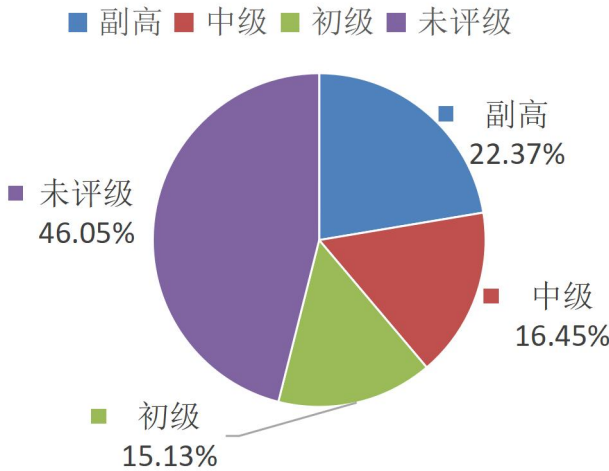


图2-32 职称结构分析图

副高职称占比22.37%，中级职称占比16.45%，初级职称占比15.13%，未定级占比46.05%。学校处于新建第二年，正大力引进高级职称教师；教师群体偏年轻化，职称评定与职业发展规划空间较大。

2.10.1.2 专任教师学历结构情况

152名专任教师中，硕士研究生67人。硕士研究生教师筑牢学术根基，本科教师作为教学一线中坚力量，保障教学质量与学生实践能力培养。

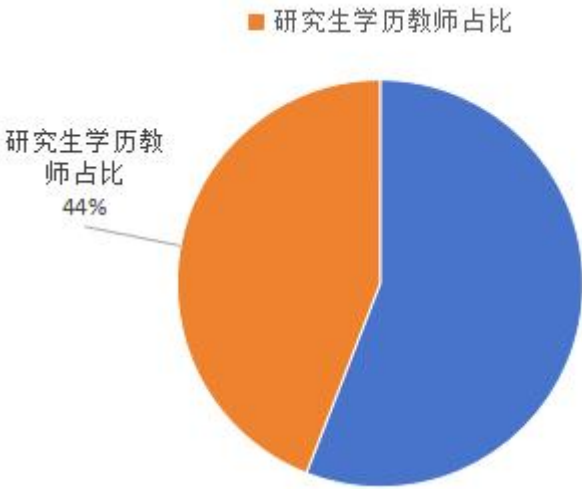


图2-33 学历结构分析图

2.10.1.3 专任教师年龄结构情况

152名专任教师中，21-30岁66人（占比43.42%）、31-40岁47人（占比30.92%）、41-50岁27人（占比17.76%）、51-60岁12人（占比7.89%）。

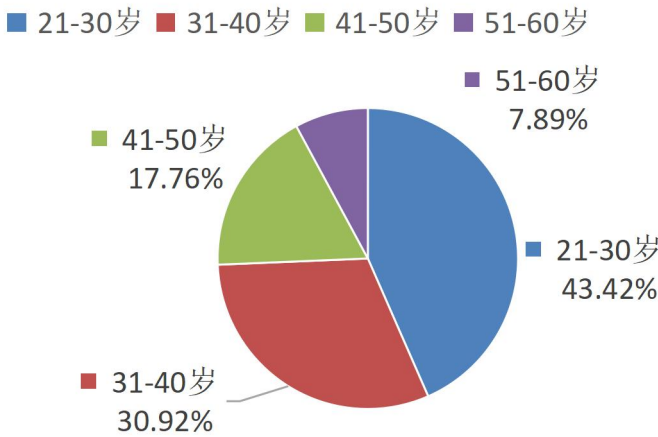


图2-34 年龄结构分析图

2.10.2 教师培养体系

落实《教育强国建设规划纲要（2024—2035年）》精神，紧扣职业教育高质量发展要求，制定《周口城市职业学院教师培训制度》，构建“校内培育+校外研修”双驱动模式，以“人工智能赋能+产教深度融合”为核心，提升教师教学与科研水平，促进职业发展，提升教育教学质量。

2.10.2.1 校内培养提质效，筑牢成长核心基地

构建全链条、多维度校内培养体系：针对新教师打造“岗前储备—跟岗实践—入职提升”三级培养链，通过集中学习、1个月跟岗实习、专项培训，帮助快速完成角色转变；深化“老带新·传帮带”机制，明确资深教师指导职责，要求每月不少于4次听课评课，通过

“带教+汇报课”提升青年教师课堂驾驭能力；分层开展培训，为青年教师开设“教学能力提升营”，为骨干教师开展“科研创新工作坊”。



图2-35 新教师开展入职前培训

师德师风建设贯穿全程，构建“专题讲座+案例示警+实践践行”模式：举办“铸牢育人初心”专题讲座、大教育家精神专项学习、观看《榜样的力量》等活动，结合典型案例强化职业操守。营造以赛促教氛围，组织优质课评选、数字教学创新大赛等活动，激发教学创新活力。

学校以赛促教氛围浓厚，组织优质课评选、数字教学创新大赛、教学技能竞赛等活动，有效激发了教师教学创新活力，推动了全院教学水平稳步提升。

#### 2.10.2.2 校外研修拓格局，搭建多元提升平台

对接河南省职业院校教师素质提高计划，组织教师参与国家级、



省级培训及企业实践、考察活动，覆盖专业建设、科研创新等领域；开展院校间经验交流，吸收先进教学管理模式，推动教师队伍建设取得实效。学校将持续优化培养体系，深化人工智能与教育融合，拓宽合作维度，为职业教育高地建设与区域发展提供师资支撑。

### 2.10.3 实践锻炼

以“对接产业需求、强化双师素养、提升教学实效”为目标，系统开展教师企业实践活动。成立校领导牵头的实践工作领导小组，将实践锻炼纳入年度重点工作与教师考核；建立激励机制，将实践成效与职称评定、评优评先挂钩；构建“理论—实践—反思”三位一体体系，要求教师将新技术、新工艺融入教学。通过实践，教学内容与产业实际衔接更紧密，项目化教学、案例教学等模式广泛应用。



图2-36 思政教师研修活动

### 经典案例2-4 思政教师实践研修

为落实习近平总书记关于思政课建设及河南考察重要讲话精神，加强思政教师队伍建设，2025年7月26日至29日，全体思政教师赴洛阳理工学院开展“追随总书记的足迹”主题实践研修。研修后围绕“研修内容融入思政课教学”研讨，积累鲜活素材。教师们表示，将把研修收获转化为教学本领，打造思政“金课”，为培养时代新人贡献力量。

#### 2.10.4 师德师风建设

以“强师德、铸师魂、正师风”为核心，推进师德师风建设：成立专项领导小组，健全考核监督机制，将师德师风纳入绩效考核、职称评聘核心指标，实行“一票否决制”；制定《师德师风建设实施方案》，明确责任分工与标准。

通过专题学习会、讲座、竞赛、签订承诺书等活动，结合案例开展警示教育；通过学生评教、家长反馈、同行评议等多维度评价发现问题；设立意见箱和监督电话，畅通反馈渠道，营造风清气正育人环境。通过系列举措，教师职业素养、思想政治素质与职业道德水平显著提升。



图2-37 全国教育大会专题学习

### 经典案例2-5 师德师风征文

教务处主办“以德铸魂，潜心育人—新时代教师的使命与担当”师德师风主题征文比赛，2025年4月启动，全校教职工积极参与。教师们结合教学经历，讲述师德案例、分享育人瞬间、记录成长感悟，彰显爱岗敬业、关爱学生等品质。

副校长王国炎在颁奖仪式上强调，师德是教育灵魂，师风是学校底色，希望全体教师以此次活动为契机，加强师德修养，争做“四有”好老师。此次比赛评选出4名优秀案例参加省级比赛，斩获二等奖2项、三等奖2项，是学校重视师德师风建设的生动体现。





图2-38 师德师风征文比赛颁奖典礼

### 2.10.5 专业带头人建设

实施“人才强校”战略，通过外引内培选拔专业带头人：内部支持其参与高水平学术交流、企业调研，将行业需求融入教学；外部精准对接产业需求，通过校企合作引进行业领军人才，支持牵头组建创新团队，转化行业资源与技术标准为教学优势。专业带头人已成为推动教学改革、深化产教融合的核心力量，为打造区域职业教育品牌提供保障。



### 3 服务贡献

#### 3.1 学生就业准备

##### 3.1.1 访企活动

学院第一批高职学生于2024年秋季入学，计划2027年6月毕业。学校秉持责任担当，从强化领导重视、优化课程体系、精准指导、实践活动、资源整合等维度发力，全力做好就业准备。



图3-1 学院领导前往科大讯飞开展访企活动

学院领导带队走访近五十家涵盖新兴科技、传统制造、服务业等领域的企业，与周口耕德电子有限公司、科大讯飞等十余家企业签署校企合作协议，搭建实习就业平台。合作企业提供丰富实习岗位，选派骨干员工一对一指导，优秀实习生可优先录用。

##### 3.1.2 职业技能训练

贯彻首届全国大学生职业规划大赛精神，2024-2025学年，学校

邀请专家开展职业规划讲座，举办校级选拔赛。以新生职业测评、学业规划指导为抓手，推进生涯教育全程化、全员化、专业化。通过实训实操、企业对接、终身就业服务等举措，完善就业育人体系，提升学生职业技能与就业竞争力。



图3-2 雷玉梅教授大学生职业规划讲座

### 经典案例3-1 “以梦为马 不负韶华 ” 职业生涯规划大赛校赛

2024年12月23日，学校成功举办第二届全国大学生职业生涯规划大赛校级决赛。大赛自11月20日启动，经层层选拔，16名选手晋级决赛。校长李森、副校长王国炎等出席活动。

决赛中，选手从自我评估、环境分析、计划实施、评估调整四方面阐述职业规划，展现新时代大学生职业素养与深刻思考。李森高度评价选手表现，希望同学们以此次比赛为契机明确人生方向，

学院将持续以打造AI应用标杆院校为目标，培养高素质人才服务社会发展。



图3-3 第四届全国大学生职业规划大赛校赛

### 3.2 服务地方发展

针对周口市博物馆文物数字化保护滞后、文化传播形式单一等问题，我校人工智能应用学院依托成熟的AI创意写作、AI视频制作教学体系，与博物馆基于“人工智能赋能文化传承”需求达成合作。

2024年10月15日，校长李森与市博物馆馆长周建山签署战略合作协议，为“研学实践教育基地”揭牌。双方明确文物数字化保护、智慧展陈、文创产品开发三大合作方向，构建“技术研发+人才培养+文化传播”协同机制。

学校选派10名专业教师组建研发团队，博物馆安排5名文物专家提供指导，共同攻坚。开设“数字文博技术”选修课，组织学生参与文物数字化采集、AI文创设计等实践项目，师生运用AI创作的《漕运》视频生动再现周口漕运文化，获揭牌仪式高度认可。双方联合策划“AI+文博”系列活动，实现“算法与文物对话”突破，构建校馆合作新模式，为区域文化事业发展提供人才支撑。





图 3-4 我校与周口市博物馆达成深度合作

### 3.3 服务乡村振兴

#### 3.3.1 开展乡村振兴活动

2025年3月2日下午，学校舞蹈、书法社团师生走进盛和小学，开展“技能，让学习和生活更美好”励学便民服务活动。拉丁舞表演赢得阵阵欢呼，折纸、彩泥手工制作激发孩子们的天性，趣味十足的活动收获社区居民与师生的热烈欢迎。



图3-5 学校为侯桥村捐赠慰问品



## 4 文化传承

### 4.1 思政教育文化

学院以思政教育与党建引领为办学关键，深刻认识到培养“又红又专”高素质人才的重要性，依托本地红色资源推动思政课堂延伸，打造“大思政课”。

#### 经典案例4-1 追寻红色足迹，感悟会师初心-西华杜岗会师纪念馆实践教学行

2025年9月12日，学院组织24级新生开展“追寻红色足迹，感悟会师初心”实践教学行活动，马克思主义学院全体思政课教师及学生代表参与。活动深化理论与实践融合，同学们走进红色阵地，聆听革命故事，体悟先辈坚定信仰与初心使命，筑牢思想根基，坚定听党话、跟党走信念。在集体实践中增强集体意识，锤炼担当精神，将磨砺转化为成长财富。



图4-1 思政组西华杜岗会师纪念馆实践教学

#### 经典案例4-2 红色研学铸初心，思政育人育新苗-党史馆开展主题活动

组织学生走进周口市博物馆党史馆开展“沉浸式”红色研学，同学们跟随讲解驻足凝视历史图片与革命文物，聆听先辈奋斗故事，感悟坚定信仰与使命担当。活动让学生直观感受红色历史力量，接受精神洗礼，从红色基因中汲取奋进力量，坚定理想信念，激励其将红色传承与专业技能锤炼相结合，践行“又红又专、德技双馨”追求。



图4-2 党史馆开展主题活动

#### 经典案例4-3 深化党课团课建设 筑牢青年思想根基

将党课团课作为培育青年家国情怀、传承红色基因的核心载体，创新形式打破课堂壁垒。以革命故事为切入点，经思政教师讲解，引导学生感悟先辈信仰，认知和平生活来之不易；融合互动研讨、案例分析，实现理论与实践结合，推动学生从历史旁观者转变为精神传承者。同时，党课团课磨砺学生意志、凝聚力量，增强集体意识，明晰青年使命，为专业学习赋能。学校将持续优化党课团课内容形式，引导青年融入民族复兴伟业。



图4-3 开展团课主题系列活动

## 4.2 心理健康文化

学校高度重视校园心理健康文化培育，将心理健康教育全面融入育人全过程，通过“课程教学+体验活动”“线上学习+线下实践”相结合的方式，构建积极向上、理性平和、充满关怀的校园心理文化生态。

除开设系统化心理健康教育课程外，拓展多元教育载体：心理咨询室开放日期间，学生走进心理中心，在专业教师引导下通过击打宣泄立柱释放压力；在沙盘游戏室自由选取沙具创作“心灵图景”，在非言语表达中探索内心；在放松训练区体验生物反馈放松诊疗椅，学习身心放松方法。

活动聚焦参与感与体验性，让学生在互动中认知心理咨询、消除对心理服务的陌生感，均满载收获。心理健康教育中心持续开展多样化团体辅导活动，辅导老师带领学生走出教室，在户外开展素



质拓展、团队协作、心灵探索等主题训练。活动融入情景模拟、互动游戏、分享交流等环节，让学生在自然轻松的氛围中实现自我觉察提升、人际联结增强、心理弹性强化，达成寓教于乐、润心无声的育人成效。



图4-4 心理咨询室开放日

学校始终秉持“以人为本，全面发展”教育理念，通过系统化、品牌化、互动化的心理健康教育活动，持续丰富校园心理文化内涵，为学生健康成长筑牢心理基石。

#### 经典案例4-4 “5·25” 心理健康教育活动

2024年5月，学校以“心向阳光，职梦启航”为主题，成功举办“5·25”心理健康教育活动。活动旨在通过系列互动体验式活动，普及心理健康知识，增强学生心理调适能力，营造关爱自我、悦纳他人、积极成长的校园文化氛围。



活动涵盖心理游园会、心理知识竞赛、趣味心理游戏、主题海报设计、心灵影展等多个板块。核心活动心理游园会设置了情绪表达区、压力释放区、团队合作区、心理知识挑战区等互动体验专区，学生通过绘画、书写、趣味测验、团体游戏等方式参与，在轻松氛围中学习情绪管理、人际沟通与压力应对技巧。活动现场气氛热烈，学生参与积极，既释放了日常学习生活压力，也增进了对自我与他人心理状态的理解与共情。

活动期间，学校依托新媒体平台开展宣传推广，通过公众号发布系列推文，介绍活动内容、展示现场精彩瞬间、分享学生参与感悟，有效扩大了心理健康教育的覆盖面和影响力。不少学生反馈，通过参与活动，更加明晰了心理健康的重要性，掌握了实用的心理自助方法，提升了面对困难时的心理韧性与自我关怀能力。

“5·25”活动已成为学校心理健康文化建设的品牌项目，其持续开展进一步强化了全校师生重视心理健康的共识，为促进学生全面发展、营造和谐校园环境提供了生动载体与持久动力



图4-5 “5·25”心理健康教育活动启动仪式

### 4.3 书香校园文化

为响应“加快书香周口建设”号召，学校以党建为引领，将“爱读书、读好书、善读书”理念融入育人体系，以书香校园建设为核心抓手，全方位营造浸润式阅读环境，有效激发师生阅读热情，培育良好阅读习惯。

校园文化建设中，学校聚焦专业特色，升级图书馆馆藏资源；各党支部牵头开展“红色经典共读”“行业先锋故事分享”等活动，党员教师带头领学，推动阅读与技能培养、思政教育深度融合。此举有效提升了教师人文素养，激发了学生阅读热情，师生在书籍中锤炼科学精神、涵养道德情操。



图4-6 学校图书馆一角

#### 经典案例4-5 铭记一二·九 共诵爱国情主题朗诵比赛

为传承爱国主义精神，激发学生民族自豪感与社会责任感，学校举办“铭记一二·九 共诵爱国情”读后感朗诵比赛。活动吸引了众多学生参与，经初赛角逐，优秀选手于12月9日进入决赛。参赛选手以饱满热情和真挚情感，通过动人朗诵表达对祖国的深厚情感与对

“一二·九”运动精神的传承，或深情讲述历史故事，或激昂抒发爱国情怀，充分展现了对历史的尊重与对未来的坚定信念，精彩表现赢得评委和观众一致好评与热烈掌声。

学校始终将爱国主义教育贯穿学生日常学习生活，希望同学们在传承红色基因、铭记历史的同时，坚定为中华民族伟大复兴贡献力量的信念，并内化于心、外化于行，共书新时代辉煌篇章。本次朗诵活动是生动的爱国主义教育实践，通过诵读革命历史与伟大祖国，让学生深刻感受历史厚重与民族复兴的伟大力量，既丰富了校园文化生活，也为同学们提供了展示才华、锻炼自我的平台。学校在培养学生综合素质和文化素养的同时，推动科技与人文融合，助力学生未来发展。后续将继续举办此类活动，推动校园文化建设，助力学生全面成长和创新发



图4-7 “铭记一二·九 共诵爱国情”特色活动



#### 4.4 艺术审美文化

学校始终将学生审美情趣与艺术素养培育置于重要位置，通过高雅艺术进校园、学生表彰大会等多元活动，持续丰富校园文化生态。活动成效显著，既充实了学生精神世界，更让审美感悟融入日常、浸润心灵，凝聚成积极向上的校园风尚。同学们踊跃投身绘画、书法、音乐等各类文化社团，潜心探索、尽情挥洒，以饱满热情书写青春篇章，为校园注入源源不断的活力，助力自身向高素质综合人才稳步迈进。

校园文化建设中，学校通过深耕思政教育文化、筑牢心理健康文化、厚植书香校园文化、涵养艺术审美文化，为学生打造积极向上、健康和谐的成长氛围。这些丰富多彩的文化活动，既充实了学生课余生活，更在潜移默化中提升了其文化素养、审美水平与综合能力。未来，学校将持续深化校园文化建设，为培育更多高素质技能型人才赋能。



图4-8 书法社团开展活动



**经典案例4-6 “AI赋能新青年，技能共筑青春志” 社团活动及成果展**

学校立足“以美育人、以文化人”美育理念，针对青少年审美感知力、鉴赏力与创造力培育需求，以各类艺术文化社团为核心载体，通过常态化社团教学与集中化成果展示相结合的方式，破解美育“碎片化、表面化”难题，让学生在艺术探索中感受美、表达美、创造美，推动艺术审美素养内化为成长动力，助力高素质综合人才培养。

以提升艺术审美为核心目标，学校为绘画、书法、音乐等社团量身打造“基础认知+技能锤炼+审美升华”三阶课程，让社团活动成为系统化美育课堂。各艺术社团以每周固定课时为保障，开展形式多样的实践活动，让学生在沉浸式探索中深化审美理解、提升创作能力。

2024年12月16日，学工处、校团委联合举办“AI赋能新青年，技能共筑青春志”社团成果展，集中展示各艺术社团审美实践成果，打造全方位、沉浸式审美体验平台，让美成为校园核心风尚。

艺术社团培育学生审美情趣与艺术素养的核心在于：以审美为导向，构建系统化课程体系，让学生在“认知—实践—升华”中深化对美的理解；以常态化实践为保障，通过多样化活动锤炼审美技能；以成果展示为平台，在交流中实现审美能力提升与价值认同。未来，学校将继续深化艺术社团建设，丰富审美培育载体，让美育之花持续绽放，为学生终身发展注入美的力量。

#### 4.5 社会服务文化

学校着力弘扬志愿者文化与社会服务文化，积极组织志愿者学习《河南省志愿服务条例》，推动志愿服务精神内化于心、外化于行。志愿者将这份担当融入志愿服务实践与日常工作岗位，为学校精神文明建设持续健康发展添砖加瓦。学校还多次面向社区开展科普活动，以实际行动提升社会大众科学素养，彰显高校社会服务价值。

在职业教育深度服务地方发展的时代背景下，学校始终积极探寻与社会需求精准对接的实践路径，深知学生既要夯实专业知识根基，更需在社会实践中锤炼本领、成长成才，方能更好契合地方发展需求。



图 4-9 学校组织志愿者开展志愿服务

#### 经典案例4-7 “情暖桑榆，智享团圆” 重阳节敬老爱老志愿服务

重阳节是中华民族敬老爱老的传统节日，践行社会主义核心价值观、弘扬孝亲敬老传统美德是学校立德树人的重要使命。为发挥

党建引领作用，深化校地协同育人机制，学校党办联合校团委，聚焦本地老年群体物质与精神需求，于2024年10月28日下午组织党员代表、团委成员及各学院学生代表，赴本地养老院与盛和家园社区开展“情暖桑榆，智享团圆”重阳节敬老爱老志愿服务，以实际行动传递温暖，彰显高校服务地方、回馈社会的责任担当。

养老院关爱行动中，志愿者为老人带来《夕阳红》《映山红》等精心编排的文艺节目，赢得阵阵掌声；针对老人行动不便特点，提供一对一按摩、梳发服务；分组协助打扫房间、整理物品，营造干净整洁的居住环境；耐心指导老人使用AI设备，帮助多位老人与远房子女实现“跨时空团圆”，让老人真切感受到科技便捷与社会温暖。

社区同步服务中，志愿者深入盛和家园社区老年居民家中，亲切交谈倾听诉求，为独居老人讲解冬季养生知识与安全防护要点；帮忙打扫庭院、擦拭门窗，以接地气的服务送去关怀与慰藉，拉近了校地距离。

活动结束后，校党办与校团委及时组织志愿者开展分享交流会，总结服务亮点与不足；通过校园官网、微信公众号等平台宣传活动成效，发布志愿者感悟与老人反馈，扩大活动影响力，引导更多师生参与敬老爱老行动

## 5 产教融合

2025年，学校深入贯彻党的二十大关于职业教育的重要论述，严格落实《职业教育产教融合赋能提升行动实施方案（2023—2025年）》要求，坚持“以教促产、以产助教”核心理念，将产教融合作为提升人才培养质量的关键抓手，聚焦访企拓岗促就业、产学研合作育人两大重点任务，构建“教育链—人才链—产业链—创新链”深度融合的发展生态，为区域经济社会高质量发展提供坚实的技术技能人才支撑。

### 5.1 访企拓岗

2025年，学校将访企拓岗作为“一把手工程”，成立校领导牵头的专项工作领导小组，制定《2025年访企拓岗促就业专项行动方案》，以服务区域主导产业和战略性新兴产业为导向，分领域、分专业精准对接，推动校企合作从“松散合作”向“深度绑定”、从“单一就业对接”向“全链条育人”升级。

各二级学院大力推进访企拓岗活动，共计开展15次，拜访西华耕德电子、科大讯飞等十余家企业。通过深入走访，精准把握企业人才需求动态，了解企业生产经营模式、技术创新需求及行业发展趋势，实现人才培养与企业需求精准对接。双方围绕人才培养方案制定、课程开发、师资队伍建设、实习实训基地共建等开展全方位、深层次合作，形成互利共赢格局，推动校企合作向长期化、稳定化、深度化发展。



### 5.1.1 工作核心举措

1. **建立三级联动机制，强化组织保障。**构建“学校统筹—二级学院主抓—专业团队落实”的三级访企拓岗工作机制。学校层面与地方政府、相关单位及企业建立战略合作，获取区域产业发展规划和重点企业名录；二级学院结合专业特色制定访企计划，明确对接行业领域；专业团队针对企业岗位需求优化人才培养方案。全年召开访企拓岗专题会议8次，统筹协调资源，解决合作难题，确保各项工作落地见效。

2. **实施“三维对接”策略，提升合作精准度。**围绕区域产业布局，实施“地域—行业—岗位”三维对接策略。地域上聚焦郑州、周口及周边城市，建立“1+N”合作圈（以周口为核心，联动N家优质企业）；行业上重点对接人工智能、文旅、电子商务、文化传承等战略性新兴产业及地方人才紧缺领域；岗位上针对企业技术岗位要求，开展“岗课赛证”一体化培养。本年度累计走访多家对接企业及单位，包括与周口市博物馆、河南华蓝信息技术集团有限公司等重点单位的合作。

3. **创新合作模式，拓展育人载体。**突破传统合作模式，构建“资源对接+基地共建+人才共育”三位一体合作体系。针对人工智能、数字文创等领域岗位需求，依托合作企业开设“AI创意实训班”“电商运营订单班”等3个定制化班级，企业全程参与人才培养方案制定、课程开发和教学评价；在合作单位建立5个“校外实习实训基地”，其中与河南华蓝集团共建的“AI创意实训基地”、与周口市

博物馆共建的“研学实践教育基地”成为特色示范基地，为学生提供沉浸式实践环境；开展“企业开放日”“职场体验周”“行业峰会观摩”等活动，组织师生走进周口港、周口市博物馆等单位企业，了解实际运作流程和岗位需求，其中11月组织核心团队参与世界互联网大会“互联网之光”博览会，让师生近距离接触行业尖端技术。

### 5.1.2 典型案例

#### 经典案例5-1 “行业峰会赋能+技术落地转化” - 我校参与世界互联网大会

依托联营教育集团27年计算机教育积淀，在全省率先组建“人工智能专业群”，确立“人工智能技术应用”为品牌专业，全力打造AI应用标杆院校。世界互联网大会“互联网之光”博览会汇聚AI技术前沿应用成果，与学校“AI+教育”创新发展方向高度契合，是对接优质资源、洞察行业趋势的重要契机。

2024年11月9日，学校由理事长侯联营、校长李森带领15人代表团受邀全程参与博览会，围绕人工智能、大数据与智慧教育等前沿领域开展观摩交流。代表团重点关注实时交互数字人、多模态AIGC等技术应用，其中浙江卫视技术中心“智媒果AI” AIGC视频大模型，因技术成熟且适配教育场景，与学校现有AIGC视频制作体系高度互补。

参会期间，代表团与12家AI技术企业开展专项对接，明确技术落地方向。回校后，学校迅速召开成果转化专题会议，理事长侯联营提出系统梳理参会成果、重点研究“AI+教育”落地模式；校长李

森部署具体举措，包括组织教师学习大模型技术、AI伦理等线上课程，引入AIGC个性化学习推荐、AI虚拟仿真实训等成熟项目，将行业前沿技术融入课程开发与实训体系。

依托参会成果，学校优化“人工智能专业群”培养方案，新增《AIGC视频大模型应用》《数字人技术实训》等课程模块，为“金专业、金课程”建设提供有力支撑。此次活动不仅提升了学校在AI教育领域的影响力，更为对接全球优质资源、推动区域数字化教育发展奠定坚实基础。



图 5-1 2025 年 11 月 9 日，我校代表团参与世界互联网大会

### 经典案例5-2 访企拓岗促就业专项活动

2024年12月11日上午，周口城市职业学院副校长陈红梅带队赴科大讯飞股份有限公司实地考察走访，旨在加强校企合作，拓展学



生实习就业渠道，促进人才培养与产业需求精准对接。就业办公室等相关人员参与活动。双方将进一步深化产教融合，培养更多适应社会需求、具备创新精神和实践能力的优秀人才，为国家人工智能事业发展贡献力量。



图 5-2 学院领导带队赴河南瑞诺电气有限公司开展

## 5.2 产学研合作：协同创新育人，激活发展新动能

学校立足区域技能型人才培养定位，紧扣国家新质生产力发展导向，落实河南省“技能河南”建设要求及周口市产业升级需求，在产学研融合领域稳步探索、初见成效。围绕首次招生专业布局，聚焦周口现代商贸、食品加工等支柱产业，在电子商务、数控技术等核心专业中融入企业岗位标准，同步引入人工智能应用基础课程，



初步构建贴合地方产业需求的课程框架。建校初期即对接耕德电子、科大讯飞等企业，建立首批校企合作关系，为学生提供实践教学保障。针对新专业人才培养目标，与企业联合制定培养方案，明确人才输送方向。此外，组织学生参与省市级技能竞赛，获各类奖项15项。下一步，学校将继续深化校企合作内涵，完善产学研融合机制，为区域发展精准输送实用型技能人才。

### 5.2.1 主要措施

1. **岗课融合，对接人才培养与岗位需求。**以工匠精神、劳模精神为引领，将新工艺、新技术引入人才培养方案，专业与行业领军企业深度合作共建高水平实践基地；联合修订实施人才培养方案，打破传统课程体系，编制专业核心课程标准，重组教学内容，重构课堂生态，实现课程设置与企业岗位融通。探索岗位锻炼、专家教学、师徒传授等多元培养环节，在人才培养、课程开发、实训基地、实习就业等方面深度合作，探索校企双元“模块化”人才培养新模式，实现校企育人无缝衔接。

2. **课赛融通，构建以赛促学、以赛促教机制。**充分发挥大赛对教学改革和专业改革的引领作用，构建校－省－国家三级大赛体系。将大赛项目、内容、评价融入人才培养方案、课程教学内容及课程评价。以竞赛为导向推进教学教研改革，以竞赛为驱动加快教学成果转化；对接竞赛标准，推动行业标准向技能教学标准、竞赛课题向实训课题、竞赛训练方式向教学实训方式转化，促进竞赛成果向教科研成果、单一型教师向“双师型”教师转化。

3. 课证融通，助力学生个性化成长与高质量就业。持续推进“1+X”职业等级证书试点工作，实现课程内容与证书标准融通，升级专业课程、丰富教学内容、创新教学方式，提高人才培养的灵活性、适应性和针对性。一是将职业技能等级标准融入专业课程教学标准，以两者共同点和衔接处为切入点优化标准，分学年学期分解融入，实现与教学进度无缝衔接；二是将职业技能培训模块融入专业课程结构，开展模块化课程改革，精简理论教学课时，强化实践教学环节；三是将职业技能培训内容引入日常教学，使教学更贴近产业生产实践。

### 5.2.2 典型案例

#### 经典案例5-3 “AI创意孵化+产教协同” - 学校与河南华蓝信息技术集团有限公司合作

河南华蓝信息技术集团有限公司是AIGC技术与文化创意产业融合领域的行业骨干企业，聚焦AI动漫、数字人、智能影像等前沿方向，因业务扩张急需实战型AI创意人才。学校人工智能应用学院依托联营教育集团27年计算机教育积淀，在AI技术教学方面积累深厚，已形成成熟的AI创意写作、AI视频制作教学体系，双方基于“人才共育、项目共研”需求达成深度合作意向。

2025年10月，学校与河南华蓝信息技术集团有限公司举行战略合作签约暨实训实习基地揭牌仪式，正式建立“产学研创”一体化合作模式。华蓝集团投入150万元共建“AI创意实训人才孵化基地”，提供AI创作软件、数字人设备等全套实训资源；学校从人工智能、

数字媒体等专业选拔80名学生组建“华蓝AI创意班”，双方联合制定针对性培养方案，企业派10名技术骨干承担《AI动漫设计》《数字人直播技术》等核心课程教学任务，课时占比达45%。

教学实施中，全面采用“项目驱动”模式，将企业真实的AI影视素材制作、数字人IP开发等项目引入课堂，学生以小组为单位完成项目全流程工作，企业导师全程跟进指导。同时建立“实习-就业”无缝衔接机制，学生大三阶段可进入企业顶岗实习，表现优异者直接签订就业协议。



图 5-3 我校与华蓝信息技术集团有限公司举行战略合作签约暨实训实习基地揭牌仪式

#### 经典案例5-4 “AI影视赋能+人才出海” - 学校与香港无界影视有限公司合作

香港无界影视有限公司专注海外短剧制作与全球版权运营，以“内容+出海”为核心战略，深耕AIGC技术与影视融合领域，在海外市场拥有稳定版权渠道。随着业务扩张，企业急需既掌握AI影视制作技术，又了解海外文化传播规律的国际化人才。学校在AIGC视频制作领域教学体系成熟，师生作品多次在行业赛事获奖，双方基于人才培养与产业发展双重需求建立合作关系。



2025年，香港无界影视有限公司总经理Jason一行莅临学校，就校企合作、AIGC视频制作等事宜与理事长侯联营深入洽谈，明确三大合作方向：一是共建“AI影视产学研基地”，聚焦AI技术研发、AIGC影视项目孵化及专业人才实训；二是推进“引企入校”，将企业真实项目、国际影视技术标准全面融入教学；三是深化人才双向交流，开展师资互聘、学生顶岗实训及企业员工技能提升培训。

学校据此开设“AI海外短剧创作”特色班，为企业提供海外影视市场数据、多语言AI剧本生成系统及专业后期制作工具，选派资深导演、编剧担任兼职教师，通过线上直播、线下workshop等形式开展教学指导。学生深度参与企业海外短剧核心环节，作品经企业优化后直接推向海外市场。



图 5-4 香港无界影视有限公司总经理 Jason 来我校实地考察

#### 经典案例5-5 “AI+电商实战+赛事赋能” - 学校与达利食品集团合作

达利食品集团成立于1989年，是拥有多个知名品牌的综合性大



型食品企业，2015年在香港联交所上市，连续多年入选中国制造业民营企业500强。在电商业务快速发展背景下，企业急需既懂电子商务运营逻辑，又掌握AI技术应用的复合型人才。学校人工智能应用学院响应“人工智能专业群”建设战略部署，聚焦“AI+电子商务”人才培养目标，与企业在学生实训、营销策划等方面形成强烈合作契合点。

2025年上半年，学校人工智能应用学院联合达利食品集团开展“AI 618电商年中大促”实践活动，获中国青年创业就业基金会“创未来”达利营销策划实训营项目资金支持。在副校长王国炎指导、教务处协调及二级学院院长顾昕伟统筹推进下，电子商务专业多名教师全程跟进，组织学生以达利食品旗下产品为核心开展实战策划。

活动模拟真实电商大促场景，学生自主组建运营团队，完成市场调研、目标客群定位、AI创意策划等全流程工作，运用AI技术完成产品包装设计、宣传海报制作等。企业提供产品资源、市场数据及电商平台支持，定期派资深营销专家线上指导，优化学生方案。

此次活动成果显著，12套AI营销方案被达利食品采纳应用，其中“豆本豆AI国风营销方案”助力产品618线上销量提升。学校人工智能应用学院被授予“产教融合实践基地”称号，4名教师荣获“优秀指导教师”荣誉。双方后续将深化合作，共建“AI电商运营实训中心”，实现教学与产业实践无缝衔接



图 5-5 我校与达利集团达成合作，共建产教融合实践基地

### 5.3 多元化育人

学校致力于探索多元化育人路径，突破传统教育模式局限。与西华杜刚会师纪念馆共建“大思政课”实践教学基地，与周口博物馆签约“人工智能赋能文化传承”研学实践教学基地，为学生提供丰富成长体验。全面发展涵盖知识技能、心理素质、团队协作能力及应变能力等多个维度，只有全方位培育，才能让学生在未來职业生涯和社会生活中脱颖而出。

## 6 发展保障

### 6.1 推动政策贯通落实

学校紧密对标国家职业教育改革方向，深入贯彻落实中共中央、国务院《关于弘扬教育家精神加强新时代高素质专业化教师队伍建设的意见》《关于推动现代职业教育高质量发展的意见》及教育部办公厅《关于加强市域产教联合体建设的通知》等政策要求，将政策引领贯穿办学治校全过程，为高质量发展筑牢政策根基。

围绕教师队伍建设，学校依托职业院校教师素质提高计划，定期选派教师参与联合培养培训，同步定制校内提升方案并设立激励机制，推动教师主动汲取前沿知识与实操技能，助力教师专业成长。

聚焦育人模式创新，打破传统理论灌输式教学，全面推行项目式、案例式教学，让知识在实践中落地见效；同步精简管理流程，构建高效决策机制，加大实训设施投入，营造适配技能人才成长的育人环境，稳步推进技能型社会建设。

紧扣市域产教联合体建设要求，统筹推进专业、课程、教材、师资、实习实训全维度改革，强化教师对外交流协作，深化多方合作共赢，推动办学发展与政策导向同频共振。

### 6.2 学院治理

学校以省市相关规章制度为指引，契合全国职业教育大会及省级“双高”院校建设要求，全面推进治理体系和治理能力现代化。建立健全内部机构设置，实现各职能部门协同联动、高效运转，保障办学决策快速落地；对标区域人才培养需求，精准引育高层次人

才与行业精英，强化教师实践能力提升，夯实育人质量根基；严格执行教育质量监控要求，构建全流程教学质量评价体系，多维度采集分析教学数据，为教学改进与管理优化提供科学支撑，持续提升办学管理规范化、科学化水平。

### 6.3 质量保证体系建设

#### 6.3.1 教学质量监测与评价

学校高度重视教学质量管控工作，着力构建完善高效的校院两级教学质量监控体系，通过多维度举措全面保障教学质量提升。

##### 6.3.1.1 制定教学管理手册

为规范教学行为、明确教学流程与要求，学校于2024年9月制定《教学管理手册》。手册涵盖教学各环节的详细标准与操作规范，为教学质量监控提供坚实制度依据，实现监控工作有章可循、有据可依。

##### 6.3.1.2 建立两级教学督导队伍

教务处与各二级学院协同发力，组建专职督导队伍，实行每日常规教学督导制度。通过随机查课、随堂听课、查阅教学资料、座谈访谈师生等方式，实时掌握教学一线实际情况，及时发现并解决教学过程中存在的问题，保障日常教学工作有序开展、高质量推进。

##### 6.3.1.3 定期教学检查

教务处按学期统筹规划，在期初、期中、期末开展三次全面教学检查，覆盖教学大纲执行、教学计划落实、教材选用、教案编写、作业批改等关键环节，对教学工作进行阶段性梳理与综合评估。各



二级学院结合专业教学特点，每月开展一次专项教学检查，重点核查专业知识传授、实践教学开展等情况，针对性改进教学薄弱环节。

#### 6.3.1.4 定期开展评教评学工作

教务处每月定期组织师生座谈会，搭建师生教学交流平台，全面收集师生教学体验与诉求，及时调整教学策略与管理方式。坚持每月开展学生评教与教师互评活动，从多元视角全面评价教学效果，持续完善教学质量保障体系。



图6-1 校领导推门听课

#### 6.3.2 教学诊断与改进

2025年，学校以提升教学质量为核心，构建全方位、常态化教学诊断与改进体系。成立专业建设指导委员会，制定《教学管理手册》，建立“诊断—分析—改进—反馈”闭环机制，邀请校内外专家开展专项评估，融合师生意见形成诊断报告并制定针对性改进措施。一年来，在专业建设指导委员会支持和教务处统筹推进下，学校教学质量显著提升，教师教学水平与学生学习积极性同步提高，

为区域技能人才培养筑牢质量根基。

经典案例6-1 定期开展教学质量评估汇报会

本次评估采取教师自评、同行互评、学生评教及教学督导评估相结合的方式开展。结果显示，多数课程教学质量良好，教师教学方法多元，学生参与度较高，但部分实践课程存在明显短板：一是实验设备老化且数量不足，限制学生实操训练时间；二是教学方法单一，以教师演示为主，学生自主探索实践机会较少。

针对上述问题，副校长王国炎明确提出改进方向：一是教材选编委员会定期审改教材，确保教材内容契合行业发展需求与教学实际；二是各专业科学制定实践教学计划，增加实践课时占比，学校加大资源投入力度并优化资源配置；三是推行“引进来、走出去”策略，组织学生开展校外研学活动，邀请行业专家入校举办专题讲座；四是开展教师专项培训，重点提升AI教学技术应用能力，全面增强教师教学能力与信息化教学水平。



图6-2 教学质量评估汇报会

## 6.4 经费投入

### 6.4.1 年度办学经费收入

2024年度，办学经费收入899.31万元，其中学费及住宿费收入492.12万元（按权责发生制核算2024年应分摊金额）、举办者投入407.2万元。收入来源占比情况为：学费及住宿费收入54.72%、举办者投入45.28%。

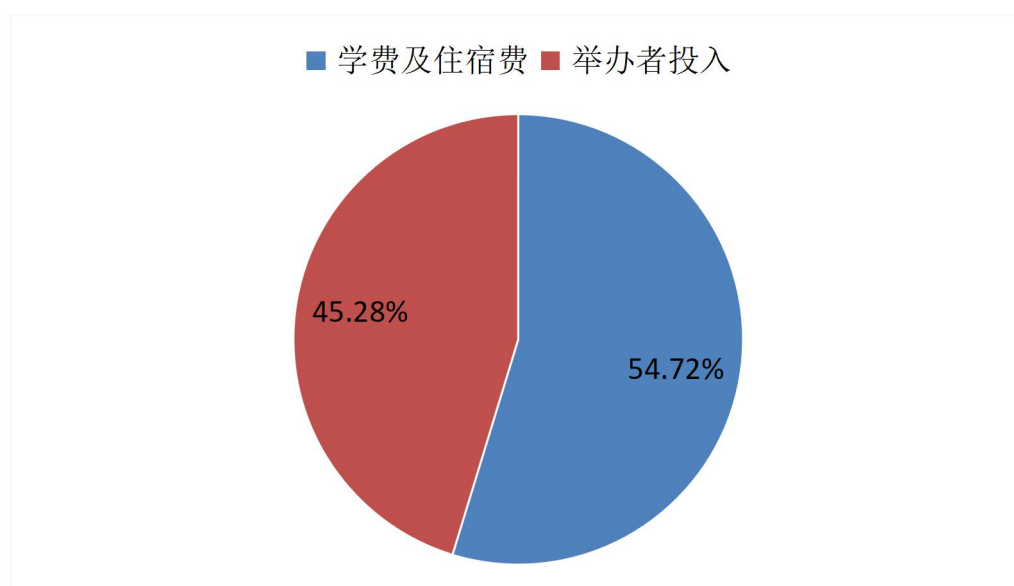


图6-3 办学经费收入情况

### 6.4.2 年度办学经费支出

2024年度，办学经费总支出1039.7万元，主要支出方向及占比为：教学经费支出17.03%、校园基础设施建设支出63.97%、仪器设备购置支出4.19%、行政管理及其他支出14.80%。

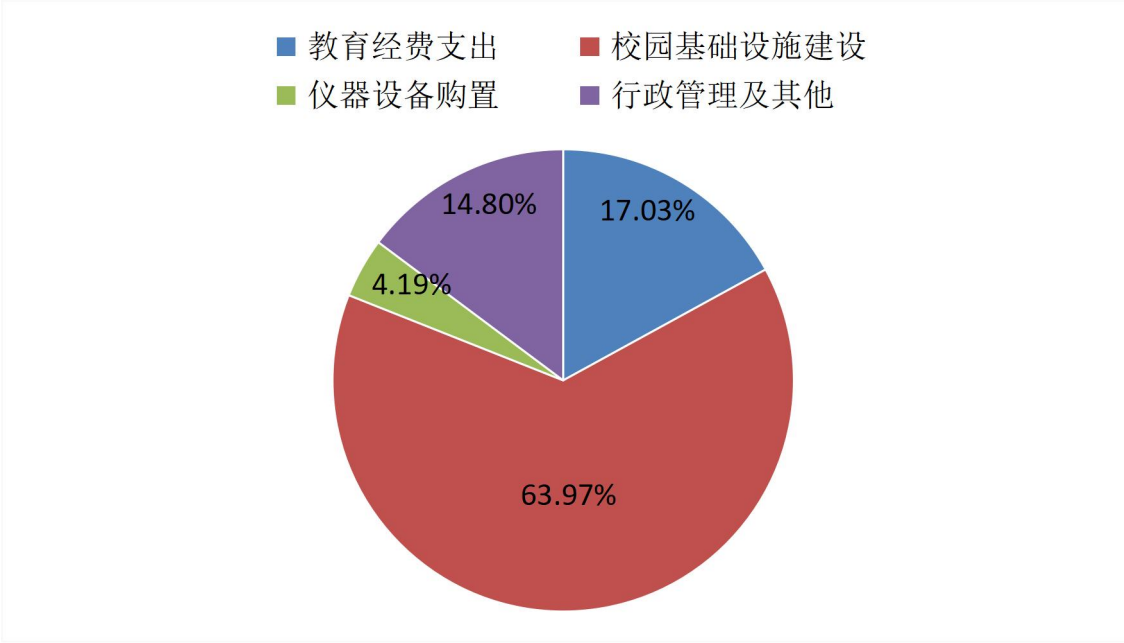


图6-4 办学经费支出情况

6.4.3 生均培养成本

2024年度，学校全口径生均培养成本约为1.05万元。



## 7 面临挑战

### 7.1 面临挑战

周口城市职业学院肩负着服务区域产业发展、培养高素质技术技能人才的重要使命。立足办学实际精准研判发展挑战，科学谋划应对策略，对学校实现高质量推进、可持续发展具有重要意义。

#### 7.1.1 经济发展进入新时期

当前，传统制造业正加速向智能制造、高端装备制造转型，新能源汽车、人工智能、大数据、生物医药等新兴产业蓬勃兴起，产业结构调整对技术技能人才的需求发生深刻变化。学校现有专业设置与课程内容难以完全匹配产业升级需求，专业优化与课程改革任务迫切。

#### 7.1.2 学院发展进入新赛道

产教融合是职业教育高质量发展的核心路径。目前，学校在对接产业升级和技术变革趋势、构建校企无缝对接、深度融合的一体化育人体制机制等方面仍存在不足，企业参与人才培养的深度和广度有限，协同育人效能未充分释放。

#### 7.1.3 师资建设需要新路径

随着数字化浪潮席卷各行各业，高职院校数字化转型已成必然趋势。学校现有数字化教学资源建设尚未完善，优质线上课程、虚拟仿真教学软件等资源数量不足、质量不高，难以满足多样化、个性化的教学需求，数字化赋能教学的效能未充分发挥。

## **7.2 应对措施**

### **7.2.1 加强党建引领，确保发展方向**

进一步加强党的领导，将政治建设置于首位，通过提升政治站位、完善领导机制、优化政治生态，把党的领导贯穿立德树人、办学治校全过程各环节。立足“办好人民满意的教育”大局，确保办学方向不偏移。创新基层党组织管理模式，激发内生动力，将党的政治优势、组织优势转化为育人优势，推动党建工作与立德树人深度融合。

### **7.2.2 紧跟产业新潮，进行专业革新**

精准对接区域产业发展规划，聚焦新能源汽车、人工智能等新兴产业领域，主动加强与本地龙头企业、行业协会的沟通对接，建立产业需求动态调研机制，确保专业布局与产业升级趋势同频共振。构建课程动态更新机制，定期邀请企业技术骨干、行业专家入校研讨课程设置，推动教学内容紧跟行业技术前沿。依托在线教育平台引入优质数字化课程资源，拓宽学生学习视野，提升课程的实用性与前瞻性。

### **7.2.3 契合时代需求，提升人才质量**

一是构建校企命运共同体，遵循“人才共育、基地共建、成果共享”原则，与区域龙头企业、专精特新企业共建产业学院，推行订单培养、学徒制培养等模式。二是搭建技术服务平台，成立校企联合技术攻关站，聚焦企业技术难题，组建师生团队参与专项攻关，以技术服务深化校企合作。三是动态优化专业结构，定期开展产业

需求调研，建立专业设置“调研－论证－调整”机制，增设新兴产业相关专业方向，将行业标准、企业项目、真实案例融入课程体系，提升课程与岗位的匹配度。四是创新教学模式，全面推行项目化教学和工作过程导向教学，建设“AI+港口物流”“AI+文旅”“AI+电子商务”“AI+养生康复技术”等特色实训室，强化学生实践能力培养，确保人才培养与产业需求精准对接。

#### 7.2.4 开拓多元路径，进行师资培优

一是健全法人治理结构，规范理事会、监事会运行规则，明确决策程序和职责边界；完善教职工代表大会制度，推进科学管理与民主管理。二是优化内部管理制度，系统梳理教学、科研、人事、财务等核心领域制度，构建权责清晰、流程规范、执行有力的制度体系，提升管理效能。三是建立科学激励机制，改革职称评审和绩效考核办法，将教学改革成效、校企合作成果、技术服务收入等纳入考核指标，薪酬分配向一线教师、骨干教师和突出贡献者倾斜。四是强化发展规划落实，建立重点改革任务跟踪评估机制，定期对办学质量、师资水平、校企合作成效等开展评估，动态优化资源配置，聚焦核心竞争力培育，确保学校发展规划落地见效。

周口城市职业学院的发展虽然面临诸多挑战，但同时也迎来了职业教育高质量发展的政策机遇和区域产业升级的市场机遇。学校将始终以服务区域发展为己任，以深化改革为动力，着力破解发展难题、补齐发展短板，持续提升办学质量和服务能力，全力打造特色鲜明、质量优良的职业教育品牌，为周口建设省级产教融合试点城市、培育新质生产力贡献职教力量。